

# EDELARAUDTEE INFRASTRUKTUURI AS

## OHUTUSJUHTIMISE SÜSTEEMI KÄSIRAAMAT

## SISUKORD

1.	SISSEJUHATUS.....	4
2.	ÜLEVAADE ETTEVÕTTEST .....	6
3.	OHUTUSPOLIITIKA JA RAUDTEEOHUTUSE EESMÄRGID.....	7
4.	RAUDTEEOHUTUSPOLIITIKA ELLUVIIMISEKS JA RAUDTEEOHUTUSE EESMÄRKIDE SAAVUTAMISEKS RAKENDATAVAD MEETMED.....	8
5.	RAUDTEEOHUTUSE NÕUETE JÄRGIMISE TAGAMISEKS RAKENDATAVAD MEETMED .....	10
6.	ETTEVÕTTE STRUKTUUR JA TÖÖTAJATE VASTUTUS OHUTUSE TAGAMISEL.....	11
7.	ETTEVÕTTE OHUTUSE TAGAMISEGA SEOTUD RISKIDE HINDAMISE KORD .....	14
8.	OHUTUSE TAGAMISE VÄLJAÕPPE JA KOOLITUSE KORRALDAMINE ETTEVÕTTES.....	16
9.	OHUTUSE KOHTA TEABE DOKUMENTEERIMINE JA EDASTAMINE, TEISTE RAUDTEE-ETTEVÕTJATEGA JA AMETIASUTUSTEGA TEABE VAHETAMISE KORD .....	17
10.	RAUDTEEÕNNETUSE VÕI INTSIDENDI TOIMUMISEST PÄDEVATE AMETIASUTUSTE TEAVITAMINE	18
11.	ETTEVÕTTE TEGUTSEMISPLAAN ÕNNETUSE JAVÕI INTSIDENDI KORRAL.....	19
12.	OHUTUSJUHTIMISE SÜSTEEMI JA SELLE RAKENDAMISE HINDAMINE .....	20

Lisa 1 Edelaraudtee Infrastruktuuri AS ohutuspoliitika

Lisa 2 Edelaraudtee Infrastruktuuri AS ohutuseesmärgid

Lisa 3 Edelaraudtee Infrastruktuuri AS tegevuse aluseks olevad õigusaktid

Lisa 4 [Edelaraudtee Infrastruktuuri AS ohutusnõuete tagamist korraldavad normdokumendid](#)

Lisa 5 Edelaraudtee Infrastruktuuri AS struktuur

Lisa 6 Edelaraudtee kontserni riskide hindamistabel

Lisa 7 Edelaraudtee kontserni avariide ja õnnetuste tagajärgede likvideerimine ning ettevõtteväliste organisatsiooni kaasamise skeem

# 1. SISSEJUHATUS

Edelaraudtee Infrastruktuuri AS on Edelaraudtee kontserni kuuluv raudteeinfrastruktuuri-ettevõtja, kes annab avaliku konkursi korras oma raudteeinfrastruktuuri läbilaskevõimet kasutada raudteeveo-ettevõtjatele ja veeremiomanikele ning korraldab rongiliiklust sellel.

Käesolev ohutusjuhtimise süsteemi käsiraamat kirjeldab, kuidas ettevõtja tagab raudteeinfrastruktuuri seisukorra vastavuse ohutu rongiliikluse nõuetele ja rongiliikluse ohutu korraldamise.

Edelaraudtee Infrastruktuuri AS ohutusjuhtimissüsteemi koostamisel on juhitud Euroopa Parlamendi ja Nõukogu direktiivist 2004/49/EÜ „Raudteede ohutuse direktiiv“, Raudteeseaduses § 34<sup>1</sup> ja majandus-ja kommunikatsiooniministri 25.jaanuari 2008 määrusest nr 9 „Raudtee-ettevõtja ohutusjuhtimise süsteemile ja selle rakendamisele esitatavad nõuded“.

Käesolev ohutusjuhtimise süsteemi käsiraamat kirjeldab ettevõtja tegevused ohutuse juhtimisel ettevõttes järgmistes aspektides:

- Ettevõtte raudteeohutuspoliitika ja raudteeohutuse eesmärgid;
- Raudteeohutuspoliitika elluviimiseks ja raudteeohutuse eesmärkide saavutamiseks rakendatavad meetmed;
- Raudteeohutuse nõuete ja teiste raudtee valdkonnas seaduse või määrusega kehtestatud nõuete järgimise tagamiseks rakendatavad meetmed;
- Ettevõtte-sisene vastutuse jaotus ohutuse tagamise eest;
- Ettevõtte ohutuse tagamisega seotud riskide hindamise kord;
- Ohutuse tagamise väljaõppe ja koolituse korraldamine ettevõttes;
- Ohutuse kohta teabe dokumenteerimise ja edastamise kord ettevõttes, samuti pädevate ametiasutuste ja teiste raudtee-ettevõtjatega teabe vahetamise kord;
- Töökohad ettevõttes, millel töötavad isikud vastutavad raudteeõnnetuste ja intsidendi toimumise korral pädevate ametiasutuste viivitamatu teavitamise eest;
- Ettevõtte tegutsemisplaani õnnetuse või intsidendi korral, mis tagab ühtlasi vajalikus ulatuses koostöö päästeteenistuse, teiste pädevate ametiasutuste ning raudtee-ettevõtjatega;
- Ohutusjuhtimise süsteemi ja selle rakendamise hindamise meetodid ning hindamisest tuleneva täiustamise abinõud.

Ohutusjuhtimise süsteemi eesmärk on kõigist siseriiklikest ohutuseeskirjadest tulenevate ohutuseesmärkide ning täiendavalt, ettevõtja poolt kehtestatud ohutuseesmärkide täidetuse selliselt, et tegevusega kaasnevad ohutegurid oleksid võimalikult määratletud ja riskid ennetatud.

Ettevõtja tegevused nii ohutegurite määratlemisel, võimalike riskide ennetamisel kui nende leevendamiseks rakendatavad meetmed on dokumenteeritud kõigis nende olulistest osades.

## 2. ÜLEVAADE ETTEVÖTTEST

Edelaraudtee Infrastruktuuri AS on Edelaraudtee kontserni kuuluv raudteeinfrastruktuuri-ettevõtja, kellele kuulub aktiivses kasutuses olevat avalikku raudteevõrgustikku ~224 km ulatuses:

- Tallinn-Lelle-Pärnu raudtee 138,97 km;
- Lelle-Türi-Viljandi raudtee 79,61 km;
- Liiva-Ülemiste raudtee 5,27 km.

Ettevõttele on väljastatud raudteeinfrastruktuuri majandamise tegevusluba nr RA-IML-003. Oma raudteeinfrastruktuuri seisukorra nõuetelevastavuse tulemuslikumaks tagamiseks on ettevõttel tehtud registreeringud majandustegevuse registris raudteeinfrastruktuuri projekteerimine, ehitamine ja hooldusega seotud valdkondades (reg-d nr RE00006, nr EL10786958-0001 <http://mtr.mkm.ee/>).

Raudteevedusid teostab ettevõtja raudteevõrgustikul riigisisestel rongiliinidel reisijatevedu ja Tallinn-Pärnu ning Tallinn-Viljandi liinidele kaubavedusid teostav Edelaraudtee AS.

Ettevõtja raudteevõrgustik koosneb rööbasteest rööpmelaiusega 1520/1524 mm, rööbas R-65 ja R-50 killustikballastil.

Kogu raudteevõrgustikul on 11 jaama ja 21 peatuspunkti, kaubaveoteenuse osutamiseks vajalik teedepark ja tehniline varustus on olemas Liiva, Kohila, Rapla, Türi, Pärnu ja Viljandi jaamades.

Edelaraudtee Infrastruktuuri AS raudteevõrgustik on otseühenduses AS-le EVR Infra kuuluva avaliku raudteevõrgustikuga Tallinn–Tallinn-Väike jaamavahel km 3+026 ja Liiva-Ülemiste jaamavahel km 5+536.

Juurdepääsu oma raudteevõrgustikule tagab ettevõtte Raudteeseaduse ptk-s 6 sätestatud korra alusel. Raudteevõrgustikku saavad kasutada ainult need raudtee-veoettevõtjad, kelle veerem, töökorraldus ja töötajate väljaõpe vastavad kõigile Raudteeseaduses kehtestatud nõuetele.

Ettevõtte tagab nii rongiliikluse korraldamise kui raudteevõrgustiku seisukorra vastavuse kõigile ohutusnõuetele. Lisaks sellele osutatakse raudteede seisukorra üle järelevalve teostamise teenust raudteevõrgustikuga otseühenduses olevate haruteede omanikele.

Raudteeinfrastruktuuri seisukorra vastavuse koos liiklus-, keskkonna- ja tuleohutusenõuete tagamisega teostab ettevõtte oma raudteevõrgustikul plaanipäraste ja pidevate järelevalve, hooldus- ja remonttööde kavandamise ja läbiviimisega.

### 3. OHUTUSPOLIITIKA JA RAUDTEEOHUTUSE EESMÄRGID

Edelaraudtee Infrastruktuuri AS juhtkond (juhatuse liige koostöös struktuuriüksuste juhtidega) koostöös ettevõtte töökeskkonnanõukogu ja Edelaraudtee AS kvaliteedi- ja ohutusosakonnaga kavandab ettevõtte ohutuspoliitika ja –eesmärgid ning meetmed nende rakendamiseks.

Kaitsmaks nii ettevõtte töötajaid kui kogu elanikkonda ja keskkonda õnnetusohu eest, kujundab ettevõtja oma ohutuspoliitika, arvestades õigusaktide nõudeid ja järgides häid tavaid ning töökeskkonnanõukogu ning teiste asjaosaliste (lepingupartnerid, sõsarettevõtted Edelaraudtee kontsernis, kohalikud omavalitsused jms) ettepanekuid. Ohutuspoliitika viiakse ellu arvestades kõiki võimalikke ohutegureid nii tegevuste kavandamisel ja kui nende läbiviimisel.

Ohutuspoliitika kujundamisel lähtutakse vajadusest vältida oma tegevuses olukordi, mis võivad nii ettevõtte töötajatele kui kogu elanikkonnale või keskkonnale kaasa tuua raskeid tagajärgi.

Ohutuspoliitika ja –eesmärgid kavandatakse kooskõlas kogu Edelaraudtee AS kontserni kui ettevõtte enda üldiste eesmärkidega.

Ohutuspoliitikast ja ohutuseesmärkidest teavitatakse kõiki ettevõtte töötajaid ja need tehakse töötajatele kättesaadavaks elektrooniliselt ettevõtja arvutivõrgus.

Ohutuseesmärgid kavandatakse selliselt, et nende täidetuse läbi oleks tagatud raudteeinfrastruktuuri ohutustaseme järjepidev tõus ning raudteeinfrastruktuurist ja rongiliiklusest põhjustatud õnnetuste ning vahejuhtumite vähenemine.

Ettevõtte ohutuspoliitika ja ohutuseesmärgid on toodud Lisas 1 ja Lisas 2.

Ettevõtte juhtkond tagab ohutuseesmärkide saavutamiseks vajalikud ressursid ja määrab eesmärkide saavutamiseks vajalikud tegevused. Ohutuseesmärkidega arvestatakse oluliselt ettevõtte kõigi tegevuste kavandamisel. Ohutusealaste eesmärkide saavutamisele kaasatakse kõik ettevõtte töötajad ja nendega arvestatakse kokkulepete sõlmimisel lepingupartneritega.

Ohutuspoliitika ja ohutuseesmärgid vaadatakse läbi üks kord aasta jooksul ja vajadusel tehakse neis muudatused. Muudatuste tegemisest teavitatakse töötajaid ja muudatused tehakse kättesaadavaks ettevõtte infokanaleid kasutades (nõupidamine, elektrooniline post, ettevõtja arvutivõrk jms).

#### 4. RAUDTEEOHUTUSPOLIITIKA ELLUVIIMISEKS JA RAUDTEEOHUTUSE EESMÄRKIDE SAAVUTAMISEKS RAKENDATAVAD MEETMED

Raudteeohutuspoliitika elluviimiseks ja raudteeohutuse eesmärkide saavutamiseks rakendatakse ettevõtte järgmised meetmed:

- Kõigi töötajate teavitamine tegevusega kaasnevatest ohuteguritest ja meetmetest;
- Töötajatele nende tööks ja nõuete täidetuse tagamiseks vajaliku teabe (õigusaktid, normdokumendid jms) tutvustamine ja kättesaadavaks tegemine;
- Töötajatele nende tööks vajaliku pädevuse tagamine (juhendamine, koolitused, õppepäevad);
- Töötajate teavitamine ettevõtte ohutuspoliitikast ja ohutuseesmärkidest ning nende ülesannetest ohutuspoliitika rakendamisel ja eesmärkide elluviimisel;
- Ohutuse-alase koostöö tegemine teiste raudtee-ettevõtjatega, avalikkusega (kohalikud omavalitsused, maavalitsused), vastavate sihtasutustega (MTÜ Operation Lifesaver Estonia) ning riiklike struktuuridega (päästeamet, politseiamet jms).

Töötajatele nende tegevusteks vajalik teave on neile kättesaadav elektrooniliselt ettevõtja arvutivõrgus aadressil <https://mail.rong.ee/exchange> (*Kõik ühiskaustad-Edelaraudtee Grupp-Infra*).

Ettevõtte tegevuse aluseks olevate õigusaktide ja normdokumentide loendi aja- ja asjakohasuse eest arvutivõrgus vastutab arendus-ja planeeringuteenistuse juht. Õigusaktide loend on toodud Lisas 3.

Teenistuse ja/või talituse tegevust korraldavate normdokumentide aja- ja asjakohasuse eest vastutab selle struktuuriüksuse juht.

Kõige olulisem ressurss ohutuspoliitika tulemuslikul rakendamisel ja eesmärkide saavutamisel ettevõttes on töötaja. Ettevõtja kasutab nii raudteeinfrastruktuuri ohutu rongiliikluse nõuetele vastavuse tagamisel kui rongiliikluse korraldamisel ainult vastavat kutsekvalifikatsiooni omavaid töötajaid. Kõigil töötajatel on enne nende tööleasumist läbitud tervisekontroll, sooritatud kutseksam ja tutvumine tööks vajalike normdokumentidega ning ohutusjuhenditega.

Ettevõtja tagab töötajatele neile nende tööülesannete täitmiseks vajaliku:

- väljaõppe ja täiendkoolituse;
- ergonoomilised ja ohutusnõuetele vastavad töövahendid;
- ergonoomilised ja ohutusnõuetele vastavad tööriided;

→ isikukaitsevahendid.

## 5. RAUDTEEOHUTUSE NÕUETE JÄRGIMISE TAGAMISEKS RAKENDATAVAD MEETMED

Ohutusnõuded raudteeinfrastruktuuri-ettevõtja jaoks tulenevad järgmistest kehtestatud õigusaktidest:

- Raudteeseadus ning selle rakendusaktid;
- Töötervishoiu ja tööohutuse seadus ning selle rakendusaktid;
- Raudtee tehnikasutuseeskiri ja selle lisad 1-4.

Õigusaktides toodud raudteeohutuse- ja tööohutuse nõuete rakendamine ettevõttes on korraldatud vastavate protsessikirjelduste ja juhenditega (normdokumendid) ning on dokumenteeritud kõigis selle olulistel osades. Õigusaktide ja normdokumentidega on määratud töötajate vastutus ja kohustus tegevuste läbiviimisel ning dokumenteerimisel, loodavate normdokumentide säilitamise aeg ja koht.

Kõik ettevõttes kasutuselolevad normdokumendid (käesolev ohutusjuhtimise süsteemi käsiraamat sealhulgas) on osa ettevõtte integreeritud juhtimissüsteemist. Väljavõtte ettevõtte juhtimissüsteemi dokumentidest ohutusnõuete rakendamist korraldavate normdokumentide osas on toodud käesoleva käsiraamatu Lisas 4.

Ettevõttes loodavad normdokumendid ja kasutuselevõetavad teiste ettevõtete normdokumendid võetakse kasutusele ja kõrvaldatakse kasutuselt juhataja sellekohase käskkirjaga. Käskkirjaga määratakse töötajate kohustused käskkirja rakendamisel ning töötajate ring, kellele käskkirja tutvustamine nende tööülesannete täitmiseks on vajalik. Normdokumentide koostamise ja rakendamise kord on sätestatud juhendiga „Normdokumentide koostamine ja rakendamine“.

Töötajate juhendamise ja läbitud täiendkoolituste üle peetakse arvet töötaja „Tööohutuse alase koolituse arvestuskaardil“.

Ulatuslike muudatuste tegemisel töökorralduses korraldatakse töötajatele nende ülesannete täitmiseks vajalik väljaõpe ja/või täiendkoolitus, väiksemate muudatuste korral viiakse läbi juhendamised.

Töötajatele nende tööülesannete ja ohutusnõuete tutvustamise eest vastutab selle struktuuriüksuse juht.

Iga teenistuse ja/või talituse ulatuses kasutuselolevate normdokumentide aja- ja asjakohasuse üle otsustab selle struktuuriüksuse juht ja muudatuste vajadusel korraldab nii muudatuste tegemise kui ka töötajate teavitamise, kelle tööülesandeid muudatused puudutavad.

Mitme struktuuriüksuse vastutusala puudutavate normdokumentide aja- ja asjakohasuse ning muudatuste vajaduse üle otsustatakse teenistuste ja/või talituste juhtide vahelise koostöö käigus (nõupidamine, koosolek).

## 6. ETTEVÖTTE STRUKTUUR JA TÖÖTAJATE VASTUTUS OHUTUSE TAGAMISEL

Edelaraudtee Infrastruktuuri AS on tekkinud Edelaraudtee AS jagunemisel erinevateks ettevõteteks. Sellest tulenevalt toimub ettevõtte raudtee- ja tööohutuse-alane tegevus kontsernipõhiselt. Kogu kontserni, sealhulgas Edelaraudtee Infrastruktuuri AS ohutuse-alast tegevust koordineerib ja korraldab Edelaraudtee AS kvaliteedi- ja ohutusosakond, vastutav töötaja on kvaliteedi-ja ohutusjuht, kes:

- korraldab Edelaraudtee kontserni kuuluvate ettevõtete ohutuse-alast tegevust;
- koordineerib Edelaraudtee AS kontserni kuuluvate ettevõtete omavahelist koostööd ja ülesannete jaotust;
- juhib siseriiklikest ohutuseeskirjadest tuleneva ohutuse-alase järelevalve ja aruandluse teostamist ettevõttes;
- esindab ettevõtet ohutuse-alases koostöös teiste organisatsioonidega ( Tehnilise Järelevalve Amet, MTÜ Operation Lifesaver Eesti, kohalikud omavalitsused, maakonnad, kriisireguleerimise üksused, Päästeamet, Politseiamet, Tööinspeksioon, Tervisekaitseamet jms).

Kontserni kuuluvad peale emaeetvõtte Edelaraudtee AS infrastruktuuri-ettevõtte Edelaraudtee Infrastruktuuri AS ja varahaldusega tegelev ettevõtte Edelaraudtee Halduse AS.

Kõik ettevõtte töötajad on kohustatud mistahes ohuolukorra tuvastamisel nii raudteeinfrastruktuuri seisukorras kui rongiliikluses teavitama sellest koheselt kas jaamakorraldajat (jaamavahe, jaamapiirkond) või rongidispetšerit.

Ettevõtte struktuur on üles ehitatud teenistuste ja talitustena vastavalt tegevusvaldkonna järgi (vt Lisa 5 Edelaraudtee Infrastruktuuri AS struktuur). Teenistuse ja/või talituse tegevuse eest ohutuse tagamisel vastutabv selle struktuuriüksuse juht, kes:

- kavandab teenistuse ja/või talituse tegevused kõiki ohutusnõudeid arvestades;
- korraldab oma teenistuse/talituse tegevusvaldkonna ohutusnõuete väljatöötamise ja dokumenteerimise;
- korraldab koostöös juhtkonnaga ja personaliosakonnaga töötajatele neile nende tööks vajaliku ohutuse-alase väljaõppe ja/või koolituse;
- korraldab oma teenistuse/talituse töötajate ohutuse-alase juhendamise ja selle dokumenteerimise;
- jälgib töötajate poolt nii siseriiklikest ohutuseeskirjadest kui normdokumentidest tuleneva ohutusnõuete täitmist.
- teeb koostööd teiste ettevõtte teenistuste ja/või talitustega ohutusnõuete tagamiseks;
- teeb juhtkonnale ettepanekuid ohutuse-alase seisukorra parandamiseks oma vastutusvaldkonnas ja kogu ettevõttes.

Ettevõtte struktuuriüksused, nende tegevusvaldkonnad ja vastutavad töötajad raudteeohutuse tagamisel on toodud alljärgnevalt tabelis 1.

tabel 1, Edelaraudtee Infrastruktuuri AS struktuuriüksused, tegevusvaldkonnad ja vastutus

struktuuriüksuse nimetus	tegevusvaldkond	vastutav isik
arendus-ja planeeringuteenistus	arendusprojektide –ja planeeringute ning dokumendisüsteemi haldamine	arendus-ja planeeringuteenistuse juht
liiklusteenistus	rongiliikluse kavandamine ja korraldamine oma infrastruktuuril	liiklusteenistuse juht
teejäreleveteeenistus	raudtee ja raudteerajatiste seisukorra järelevalve ja parendustegevuste kavandamine	teejäreleveteeenistuse juht
sidetalitus	side- ja turvanguseadmete järelevalve, ehitus-, remont- ja hooldustööde kavandamine	sidetalituse juht
energeetikatalitus	elektripaigaldiste järelevalve, ehitus-, remont- ja hooldustööde kavandamine	energeetikatalituse juht
haldusüksus	raudteemaa ja raudteerajatiste maa-ala heakord	haldusüksuse juht

Iga töötaja vastutuse ulatus ja tegevused ohutuse tagamisel on toodud nende töötajate ametijuhendites, mis on tööandja ja töötaja vahel sõlmitud töölepingu lisa. Töötaja tegevused ohutusnõuete täitmiseks on toodud vastavate tegevuste korraldamise aluseks olevates õigusaktides ja normdokumentides.

Rongiliikluse ohutu ja liiklusgraafiku-järgse korraldamise eest vastutab liiklusteenistus:

- Rongidispetšer kogu raudteevõrgustiku ulatuses;
- Jaamakorraldaja jaamapiirkonnas ja jaamaga piirnevate jaamavahede ulatuses.

Raudteeinfrastruktuuri seisukorra ohutuse eest ohutu rongiliikluse nõuetele vastutab:

- Teejäreleveteeenistuse teejärelevaataja talle määratud teepiirkonna ulatuses;
- Sidetalituse raudteeautomaatik talle määratud tööloigu ulatuses;
- Energeetikatalituse piirkonna meister ja/või elektrimontöör talle määratud tööloigu ulatuses.

Kõik töötajad on kohustatud mistahes mittevastavuse tuvastamisel raudteeinfrastruktuuri seisukorras, mis võib põhjustada liiklusohtliku olukorra, tulenevalt mittevastavuse asukohast teavitama sellest koheselt kas jaamakorraldajat või rongidispetšerit.

## 7. ETTEVÕTTE OHUTUSE TAGAMISEGA SEOTUD RISKIDE HINDAMISE KORD

Ohutusega seotud riskid hinnatakse eraldi raudteeohutuse ja tööohutuse valdkondades. Raudteeohutuse alaste riskide hindamisel lähtutakse nii ettevõtte senisest praktikast kui üldistest tendentsidest raudteeohutuse tagamisel.

Kogu ettevõtte riskianalüüs tehakse üks kord kalendriaastas.

Riskianalüüsi tegemisel kirjeldatakse tegevusega kaasnevad võimalikud ohud ja ohutegurid ning tuuakse välja konkreetse ohuteguri riskiaste – s.t selle käivitumise võimalike tagajärgede aktsepteeritus (kahjud inimeste elule ja tervisele, varadele ning looduskeskkonnale) tekkida võivade kahjud esinemise võimalik sagedus ja raskuastevõimalus.

Ohutegurid klassifitseeritakse vastavalt ohuallika iseloomule ja riskiastmele. Riskiastme määramisel lähtutakse riski vastuvõetavusest ning riski ohjamiseks vajalike abinõude ulatusest.

Ohutegurid, millega riskianalüüsi tegemisel arvestatakse ja kuidas toimub nii ohutegurite kui riskiastmete klassifitseerimine on erinevad raudteeohutuse ja töökeskkonna riskide hindamisel.

Töökeskkonna riskianalüüsis klassifitseeritakse ohutegurid ja riskiastmed järgmiselt:

- aktsepteeritav riskiga ohutegurid (riskiaste I) – abinõu on pidev järelevalve riskigrupi ohutegurite üle;
- vastuvõetav riskiga ohutegurid (riskiaste II) – ohutegurid, mille ohjamiseks ei ole tarvis üldjuhul kasutusele võtta täiendavaid abinõusid kuid tegevuste korraldamisel on ohuteguritega arvestamine mõistlik ja vajalik;
- suure riskiga ohutegurid (riskiaste III) – ohutegurid, mille rakendumise vältimiseks on vajalik võtta kasutusele täiendavad abinõud ning millega on vajalik arvestada tegevuste korraldamisel;
- talumatu riskiga ohutegurid (riskiaste IV) - ohutegurid, mille kõrvaldamiseks tuleb viivitamatult võtta kasutusele abinõud.

Hinnatavad ohutegurid (tehnilised, füüsilised, keemilised, bioloogilised, psühho-emotsionaalsed jms) ja nende lubatud parameetrid on valdavalt määratletud Tööohutuse ja tervishoiu seaduse ning selle rakendusaktidega.

Töökeskkonna riskianalüüsi koostab ettevõtte Edelaraudtee AS kvaliteedi- ja ohutusosakonna töökeskkonnaspetsialist.

Raudteeohutuse riskianalüüsi koostamisel juhindutakse Raudteeseaduses toodud õnnetuste, avariide ning intsidentide klassifikatsioonist.

Seoses sellega, et võimalike raudteeõnnetuste ennetamisel tehakse koostööd kohalike omavalitsuste ja maavalitsustega, kasutatakse raudteeohutuse riskianalüüsil ohutegurite ja võimalike õnnetuste tõenäosuse määratlemisel nendega analoogset klassifikatsiooni (Lisa 5).

Baasmaterjalina kasutatakse kvaliteedi- ja ohutusosakonna poolt ohutuse alase järelevalve käigus loodud tööendusedokumente.

Väiksema ulatusega s.t lokaalsed riskid hinnatakse kvaliteedi- ja ohutusosakonna poolt iga-aastase ohutuse-alase kokkuvõtte tegemisel (Juhtimissüsteemi siseaudit ja juhtkonnapoolne ülevaatus). Aluseks võetakse mittevastavused raudteefrastruktuuri seisukorras või liikluskorralduses, mis on põhjustanud kõrvalekaldeid rongide liiklusgraafiku järgsest liikumisest enam kui viis minutit. Kokkuvõttes tuuakse eraldi välja mittevastavuste valdkonnad (rööbastee ja selle elementide seisukord, side- ja turvaseadmete rikked, liikluskorraldus jms), mittevastavuste põhjused ja ettepanekud juhtkonnale meetmete osas, mida rakendada olukorra parandamiseks. Lokaalsete riskide hindamisel lähtutakse aktsepteeritava riskiga ohuteguritest, milliste vältimine 100% ulatuses on ebatõenäoline (töötajate eksimine, ootamatud ilmastikuolud, vandalism jms).

Raudteeohutuse riskianalüüsi koostab ettevõttele Edelaraudtee AS kvaliteedi- ja ohutusjuht. Riskianalüüsi tegemisel juhitudakse normdokumendiga „Riskide hindamine“ (EÜ 03-J02) kehtestatud nõuetest.

## 8. OHUTUSE TAGAMISE VÄLJAÕPPE JA KOOLITUSE KORRALDAMINE ETTEVÕTTES

Ohutuse-alane väljaõpe on oluline osa kõigist raudteeinfrastruktuuri ohutu seisukorra ja raudteeliiklusohutuse eest vastutavate töötajate väljaõppest. Enne loa saamist vastaval ametikohal töötamiseks sooritavad kõik töötajad kutseeksami, mille käigus kontrollitakse nende teadmisi ja oskusi vastavalt kutsestandardis esitatud nõuetele. Ohutuseeskirjade tundmine ja neis kehtestatud nõuete teadmine on olulised eeldused kutseeksami edukaks sooritamiseks. Kutseksam sooritatakse sihtasutuse Raudteekutsed juures.

Töötajate töölevõtmine ja nende vastavuse tagamisel õigusaktidega ning normdokumentidega kehtestatud nõuetele juhindutakse ettevõttes järgmiste normdokumentidega kehtestatud nõuetest:

- Personalijuhtimine, EP01;
- Töö ja ametikohtade analüüs, EP01-J01;
- Personali värbamine ja valik, EP01-J02;
- Tööle võtmine ja uue töötaja lõimumine, EP01-J03;
- Koolituse korraldamine, EP01-J04;
- Edelaraudtee Aktsiaseltsi raudteeohutuse ja raudteeliiklusega seotud töötajate atesteerimise kord, EP01-J07;
- Tervisekontrolli korraldamine, EP03;
- Tööriietuse ning isikukaitsevahendite kandmise ja arvestamise kord, EP02-J07;
- Töötervishoiu-, tööohutuse- ja tuleohutusala juhendamine, EP02-J05.

Uutel töötajatel eelneb enne kutse saamist ja iseseisvale tööülesannete täitmisele asumist praktiline väljaõpe kogunud töötajate juhendamisel, väljaõppeaja kestvus sõltub nii töötaja eelnevast töökogemusest kui taotlemisel olevast kutse kvalifikatsioonis nõuetest.

Perioodiliselt viiakse läbi ettevõttesiseseid koolitusi vastutusvaldkondade ja erialade ulatuses (teejärelvaatajad, liikluskorraldajad). Koolituse vajadus ja sagedus oleneb valdkonnas toimunud muudatustest (õigusaktid, ohutusnõuded, rakendatavad uued tehnoloogiad jms). Koolitus toimub üldjuhul vähemalt üks kord kalendriaastas.

Tuleohutuse- ja esmaabi-alased koolitused ettevõtte töötajatele toimuvad perioodiliselt iga kolme aasta järel.

Koolitusi viivad läbi vastavat pädevust omavad oma eriala spetsialistid. Koolitustele kaastakse võimalikult laialdaselt ettevõtte töötajaid nii struktuuriüksuste ulatuses kui arvestades töökohtade asukohta ettevõtte raudteevõrgustikul.

Praktilisi õppusi kriisiolukorras tegutsemiseks viiakse läbi koostöös maakondlike kriisireguleerimisüksustega (päästeamet, politseiamet, maakond) kord viie aasta jooksul.

## 9. OHUTUSE KOHTA TEABE DOKUMENTEERIMINE JA EDASTAMINE, TEISTE RAUDTEE-ETTEVÖTJATEGA JA AMETIASUTUSTEGA TEABE VAHETAMISE KORD

Ohutuse alase teabe kogumisega ettevõttes tegelevad kõik struktuuriüksused oma vastutusalade ulatuses. Teave kogutakse raudteevõrgustikul tehtavate regulaarsete mõõtmis- ja vaatlustööde tegemisega ning nende käigus saadavate vaatlus- ja mõõtmisandmete dokumenteerimisega.

Raudteeinfrastruktuuri ohutust ja sellekohast teavet koguvad ja säilitavad kõik teenistused ja/või talitused vastavalt teenistuse ja/või talituse vastutusalale:

- Teejärelevalveteenistus rööbastee ja selle elementide seisukorra osas;
- Sidetalitus side- ja turvanguseadmete seisukorra osas;
- Energeetikatalitus elektripaigaldiste osas;
- Liiklusteenistuse töötajad jaamades jaamaseadmete ja –rajatiste osas.

Teenistuse ja/või talituse vastutusalal järelevalvet teostavate töötajate poolt koostatud ohutuse-alase teabe kogub kokku teenistuse ja/või talituse juht, kes nende põhjal:

- Analüüsib pidevalt tema kasutuses olevat ohutuse-alast teavet;
- Kavandab parandustööd oma vastutusvaldkonna ohutuse-alase seisukorras ning korraldab nende rakendamise;
- Osaleb ettevõtte ohutuspoliitika väljatöötamisel ning eesmärkide püstitamisel;
- Koostab õigusaktide nõuetest tuleneva aruandluse esitamiseks Tehnilise Järelevalve Ametile;
- Säilitab kogutud ohutuse-alase teabe sellekohastes õigusaktides ja/või normdokumentides määratud tähtaja jooksul.

Ohutuse-alase teabe vahetamist Edelaraudtee kontserni kuuluvate teiste raudtee-ettevõtjatega ja pädevate ametiasutustega teostab Edelaraudtee AS kvaliteedi- ja ohutusjuht, kes:

- Esindab ettevõtet ohutuse-alastel koostööüpidamistel;
- Korraldab ja koordineerib Edelaraudtee kontserni siseselt ettevõtete ohutuse-alast koostööd;
- Teeb ettevõtte juhtkonnale ettepanekuid ohutuspoliitika ja –eesmärkide osas.

Ohutusalase-teabe dokumenteerimisel ja dokumendiringluse nõuetekohasel korraldamisel juhendatakse dokumenteerimist korraldavas õigusaktis ja/või normdokumendis ja protsessikirjelduses „Dokumendihje“ (IP0004) sätestatud nõuetest.

## 10. RAUDTEEÕNNETUSE VÕI INTSIDENDI TOIMUMISEST PÄDEVATE AMETIASUTUSTE TEAVITAMINE

Edelaraudtee Infrastruktuuri AS raudteevõrgustikul toimunud raudteeõnnetuse või –intsidendi kohta viib juurdluse läbi Edelaraudtee AS kvaliteedi- ja ohutusosakond. Raudteeõnnetuse ja/või -intsidendi toimumisest teavitab pädevaid ametiasutusi Edelaraudtee AS kvaliteedi- ja ohutusjuht, kes:

- koostab esimese ja teise astme raudteeõnnetuse ning raudteeavarii ja otsasõitude asjaolude kohta kirjaliku ettekande ja edastab selle Tehnilise Järelevalve Ametile;
- koostab kalendrikuu jooksul toimunud raudteeintsidentide ja otsasõitude kokkuvõtte ja esitab Tehnilise Järelevalve Ametile;
- esitab uurimisüksusele esimese ja teise astme raudteeõnnetuste ning uurimisüksuse nõudmisel ka raudteeavariide, otsasõitude ja raudteeintsidentide sisejuurdluse materjalid.
- Säilitab kõik raudteeõnnetuste – ja intsidentide kohta koostatud juurdlusmaterjalid neile õigusaktidega- ja/või normdokumentidega määratud säilitusaja jooksul.

## 11. ETTEVÕTTE TEGUTSEMISPLAAN ÕNNETUSE ja/või INTSIDENDI KORRAL

Ettevõtja tegevused õnnetusjuhtumite korral ja ohuolukordades on korraldatud koos teiste Edelaraudtee kontserni kuuluvate ettevõtetega arvestades iga ettevõtte tegevusvaldkonda ja selle spetsiifilisi iseärasusi.

Kogu tegevustik on korraldatud protsessikirjeldusega EÜ04 „Õnnetusest teatamine ja tagajärgede likvideerimine“ ning selle juurde kuuluvate järgmiste juhenditega:

- Tegutsemine pommiähvarduse või pommikahtluse korral, EÜ04-J01;
- Manööver diiselrongiga, milles viibivad reisijad, Edelaraudtee AS teedel, EÜ04-J02;
- Kriisiolukord reisirongides ja reisirongidega, EÜ04-J04;
- Kriisiolukord ohtliku kaubaga, EÜ04-J05;
- Õnnetuste ja rikkumiste põhjuste juurdlus. Kahjude kindlakstegemine, EÜ04-J06.

Töötajate tegevused, teiste kaasatavate institutsioonide teavitamine ning selleks vajalikud kontaktid on toodud protsessikirjelduses „Õnnetusest teatamine ja tagajärgede likvideerimine“ ja selle lisades. Päästetööde ja/või avarii tagajärgede likvideerimiseks moodustatakse ettevõttes töögrupp ja nimetatakse päästetööde juht. Päästeameti osalemisel annab päästetööde juht kõik volitused sündmuspaigal üle Päästeameti poolt päästetöid juhtivale isikule.

Töötajate käitumismudel õnnetuse tekkimisel ja selle tagajärgede likvideerimisel on toodud Lisas 6.

Kõik õnnetusjuhtumiga seotud informatsioon, mis puudutab rongiliiklust ja liiklustöötajaid, edastatakse ainult rongidispetšeri vahendusel. Vastava teabe edastamine fikseeritakse jaamas nii „Rongiliikluse lauaraamatus“ kui jaamades asuvates „Rongidispetšeri korralduste raamatus“.

Esimese ja teise astme raudteeõnnetusest ning otsasõidust teavitab Tehnilise Järelevalve Ametit vastavalt Raudteeseaduse § 40 järgi klassifitseeritava õnnetuse ja/või intsidendi juhtumisel Edelaraudtee AS kvaliteedi- ja ohutusjuht.

Tööõnnetuse korral teavitab juhtunud õnnetusest vastavalt „Töötervishoiu ja tööohutuse seaduses“ sätestatud korrale Edelaraudtee AS kvaliteedi- ja ohutusosakonna töökeskonnaspetsialist.

## 12. OHUTUSJUHTIMISE SÜSTEEMI JA SELLE RAKENDAMISE HINDAMINE

Ettevõtte juhatus tagab käesoleva ohutusjuhtimise süsteemi vastavuse ettevõtja vajadustele ja ohutusjuhtimissüsteemile õigusaktidega kehtestatud nõuetele.

Ohutusjuhtimise süsteem ja selle rakendamine hinnatakse vähemalt üks kord kalendriaastas juhtkonnapoolse ülevaatus käigus.

Ohutusjuhtimise süsteemi ja selle rakendamise hindamise aluseks on ohutusjuhtimise poliitika elluviimine ja püstitatud eesmärkide saavutus.

Hinnangu kujundamisel võetakse aluseks ohutuse-alane olukord ettevõttes ja selles olukorras hindamisperioodi jooksul toimunud muudatused. Olukorrale hinnangu andmisel on aluseks:

- Raudteevõrgustikul toimunud õnnetused ja intsidendid ning nende juurdlustulemused;
- Rutiinse järelevalve käigus tuvastatud mittevastavused;
- Edelaraudtee AS kvaliteedi-ja ohutusosakonna poolt teostatud siseauditite tulemused;
- Edelaraudtee AS kvaliteedi-ja ohutusosakonna poolt teostatud ohutuse-alane aastakokkuvõte ja analüüs;
- Töökeskkonnanõukogult ja töökeskkonnavolinikelt laekunud avaldused ja ettepanekud töökeskkonna seisukorra parandamiseks;
- Riiklikku järelevalvet teostama määratud institutsioonide poolt teostatud järelevalvetoimingute tulemused (Tehnilise Järelevalve Amet, Päästeamet, Tööinspeksioon, Keskkonnainspeksioon jms);
- Edelaraudtee AS kvaliteedi-ja ohutusosakonna poolt läbiviidud ohutusjuhtimise süsteemi audit;
- Muud jooksvalt üleskerkinud ohutuse-alased küsimused ja tähelepanekud.

Ohutusjuhtimise süsteemi ja selle rakendamise hindamine teostatakse normdokumendis „Juhtimissüsteemi siseaudit ja juhtkonnapoolne ülevaatus“ (IP0006) kehtestatud korra alusel. Ülevaatus viib läbi juhataja, ülevaatuses osalevad kõik teenistuste ja talituste juhid. Ülevaatus käigus antakse olemasolevale ohutusjuhtimise süsteemile hinnang eelpool nimetatud näitajate põhjal, kavandatakse tegevused ohutusjuhtimise süsteemi toimivuse ja tõhususe parandamiseks ning vajadusel tehakse ettepanekud juhatusele paranduste ja täienduste sisseviimiseks ka ohutuspoliitikasse ja – eesmärkidesse.

Edelaraudtee AS kvaliteedi- ja ohutusosakond auditeerib kogu ettevõtte tegevust pidevalt:

- raudteefrastruktuuri seisukorra nõuetelevastavuse tagamisel;
- rongiliikluse korraldamisel;
- tööohutuse-ja töötervishoiu ning tuleohutuse tagamisel.

Auditit teostav kvaliteedi-ja ohutusosakonna töötaja esitab auditi järel raporti auditeeritud valdkonna vastutavale töötajale ja ettevõtte juhtkonnale. Raportis väljatoodud mittevastavused kuuluvad kohesele kõrvaldamisele.

Ohutusjuhtimise süsteemi ja selle rakendamise hindamisel ettevõttes juhitudakse järgmistes normdokumentides kehtestatud nõuetest:

- Toodete, teenuste, protsesside seire ja mõõtmine, EÜ 03;
- Juhtimissüsteemi audit, EÜ03-J01;
- Juhtimissüsteemi siseaudit ja juhtkonna poolne ülevaatus, IP0006;
- Mittevastava toote ohje ja parendustegevused, IP0005.

## EDELARAUDTEE INFRASTRUKTUURI AS OHUTUSPOLIITIKA

Edelaraudtee Infrastruktuuri AS eesmärk on pakkuda nii raudteeveo-ettevõtjatele heal tasemel raudteevõrgustiku kasutamise teenust kõiki ohutusnõudeid arvestades. Ettevõtte eesmärk on tegutseda selliselt, et tegevusega kaasnevad riskid nii töötajatele kui ümbritsevale keskkonnale oleksid minimaalsed.

Ettevõtte peab oma kohustuseks kindlustada kõigi oma tegevuste vastavus:

- kehtivate õigusaktidega sätestatud nõuetele;
- teiste ettevõtjatega sõlmitud kokkulepetes sätestatud tingimustele;
- kooskõlas ettevõtja poolt kasutusele võetud normdokumentidega.

Tagamaks ohutu raudteeinfrastruktuuri seisukord ja liikluskorraldus, teeb ettevõtte koostööd kõigi huvipooltega, kes on:

- teised raudteeettevõtjad (veoettevõtjad, naaberraudteede omanikud, haruraudteede omanikud);
- kohalikud omavalitsused ja maavalitsused;
- ohutuse ja turvalisuse tagamise valdkonnas tegutsevad riiklikud institutsioonid (Päästeamet, Keskkonnaamet, Politseiamet, Tervisekaitseamet);
- Riiklikku ohutuse-alast järelevalvet teostama määratud institutsioonid (Tehnilise Järelevalve Amet, Tööinspeksioon, Keskkonnainspeksioon);
- Raudteega ristuvate kommunikatsioonide ja rajatiste valdajad (Maanteeamet, OÜ Jaotusvõrk, OÜ Põhivõrk, AS Eesti Gaas; AS Elion, AS Elpec jms);

Ettevõtte kindlustab töötajate valiku, väljaõppe ja täiendkoolitustega oma töötajate motiveerituse, teadlikkuse ja mõistva suhtumise täitmaks tööülesandeid kõiki kehtivaid ohutusnõudeid järgides.

## EDELARAUDTEE INFRASTRUKTUURI AS OHUTUSEESMÄRGID

Edelaraudtee Infrastruktuuri AS on seadnud endale eesmärgiks:

- Vähendada võimalikult olukordi raudteeinfrastruktuuri seisukorras, mis võivad põhjustada kõrvalekaldumisi kehtestatud rongiliiklusgraafikust;
- Ennetada olukordi raudteeinfrastruktuuri seisukorras ja rongiliikluse korraldamisel, mis võivad põhjustada raudteeliiklusõnnetuse, avarii või intsidendi;
- Ennetada olukordi raudteeinfrastruktuuri seisukorras ja rongiliikluse korraldamisel, mis võivad kahjustada looduskeskkonda;
- Arvestada võimalikult kõigi oma tegevuste kavandamisel tehnoloogiate ja materjalide valikul keskkonnakoormuse vähendamise põhimõtteid;
- Motiveerida igati oma töötajaid teadvustama ja järgima kõiki kehtivaid ohutusnõudeid, kaasata neid kõigiti ettevõtte ohutusalase seisukorra parendamisele.

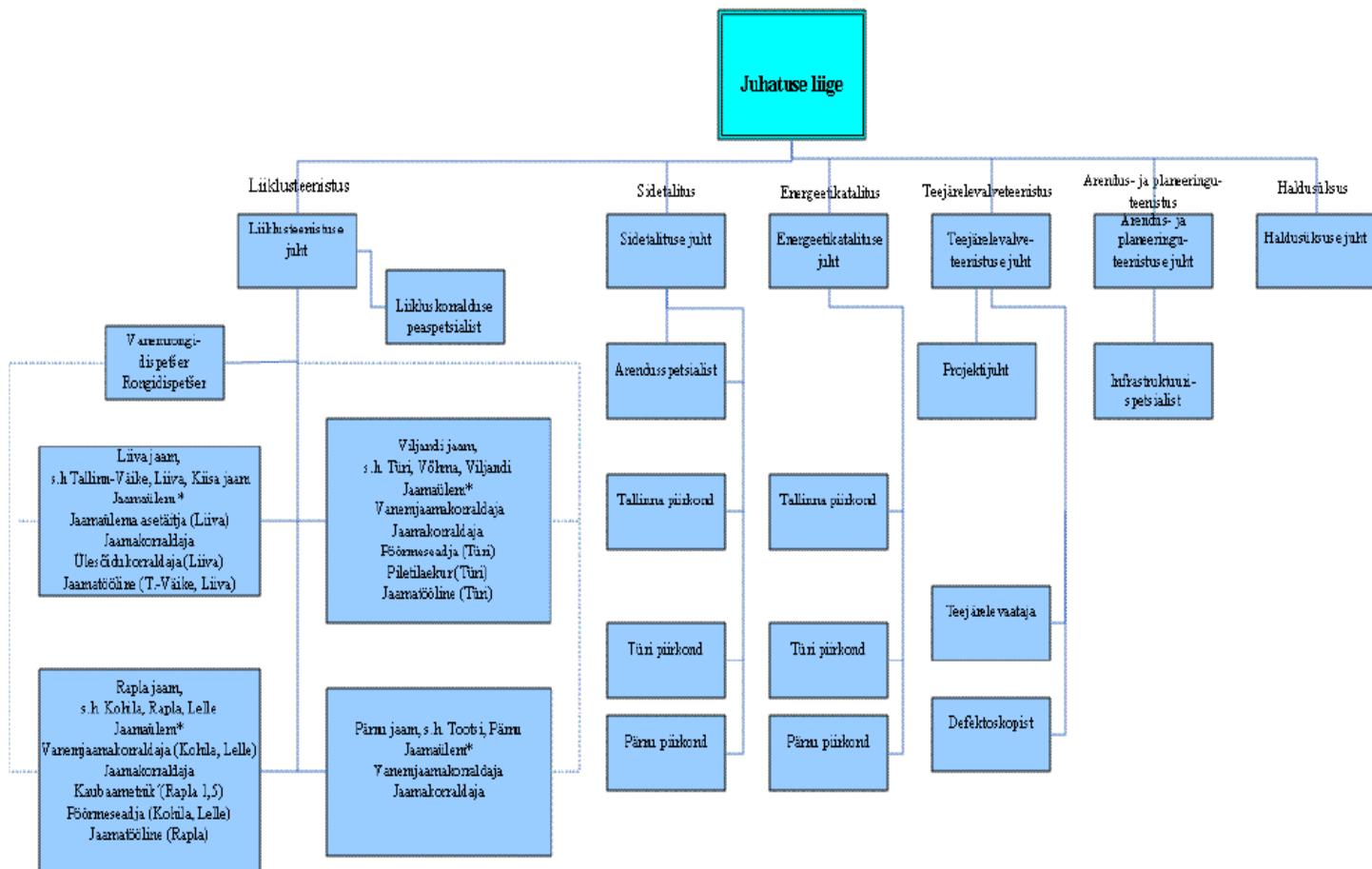
## RAUDTEEINFRASTRUKTUURI-ETTEVÖTJA TEGEVUSE ALUSEKS OLEVAD ÕIGUSAKTID

Nimetus	rakendusakti nimetus (VV määrus, majandusministri määrus)
<u>RAUDTEESEADUS</u>	
	<u>Raudtee-ettevõtja ohutusihtimise süsteemile ja selle rakendamisele esitatavad nõuded</u>
	<u>Raudteeinfrastruktuuri kasutustasu arvestamise meetodika</u>
	<u>Raudteeinfrastruktuuri ja raudteeliikluse korralduse ning raudteeveeremi nõuetele vastavuse kontrollimise aruannete vormid</u>
	<u>Raudteetranspordi tuleohutusnõuded</u>
	<u>Raudteeliiklusõnnetuse kohta kirjaliku teate esitamise kord, kirjaliku teate, ettekande ning raudteeinsidentide ja otsasõitude kohta esitatava kokkuvõtte vorm</u>
	<u>Raudtee-ettevõtja tulude ja kulude arvestuste esitamise kord ja tähtajad</u>
	<u>Raudteeliikluse olulise piiramise ja ajutise sulgemise kord</u>
	<u>Raudteetöötajate tervisenõuded ning eelneva ja perioodilise tervisekontrolli kord</u>
	<u>Ohutustunnistuse väljaandmise, muutmise ja ohutustunnistuse kehtivuse pikendamise kord ning ohutustunnistuse vormid</u>
	<u>Raudtee tehnikasutuseeskiri:</u>
	Lisa 1 <u>Raudtee signalisatsioonijuhend</u>
	Lisa 2 <u>Rongiliikluse ja manöövritöö juhend</u>
	Lisa 3 <u>Ehitusgabriidi rakendamise juhend</u>
	Lisa 4 <u>Raudteeülesõidukoha ehitamise , kasutamise ja korrashoiu juhend</u>
<u>EHITUSSEADUS</u>	
<u>TEESEADUS</u>	
<u>LIIKLUSSEADUS</u>	
<u>PÄÄSTESEADUS</u>	
<u>METSASEADUS</u>	
<u>KEMIKAALISEADUS</u>	
<u>HALDUSMENETLUSE SEADUS</u>	

<a href="#"><u>KUTSESEADUS</u></a>	
<a href="#"><u>MASINA OHUTUSE SEADUS</u></a>	
<a href="#"><u>JÄÄTMESEADUS</u></a>	
<a href="#"><u>TÖÖOHUTUSE- JA TÖÖTERVISHOIU-SEADUS</u></a>	
<a href="#"><u>MAJANDUSTEGEVUSE REGISTRI SEADUS</u></a>	
	<a href="#"><u>Registreerimistaotluse ja registreeringuandmete muutmise taotluse vorminõuded ja esitamise kord</u></a>
<a href="#"><u>ELEKTROONILISE SIDE SEADUS</u></a>	
<a href="#"><u>ELEKTRIOHUTUS-SEADUS</u></a>	
<a href="#"><u>RAUDTEE OHUTUSE DIREKTIIVI 2004/49/EÜ</u></a>	

EDELARAUDTEE INFRASTRUKTUURI AS OHUTUSNÕUETE TAGAMIST KORRALDAVAD NORMDOKUMENDID

EDELARAUDTEE  
INFRASTRUKTUURIAS  
struktuur  
01.01.2010



\* jaamavõlle pädevusse kuuluvad ka vastava piirkonna jaamade peatuspunktide haldamisega seotud küsimused

Edelaraudtee AS

EÜ03-J02

**RISKIDE KOONDTABEL EDELARAUDTEE AS**

Jrk nr	Risk	Tõenäosus/raskusaste		Tähelepanu aste
		2008.a.	Kirjeldus	
1.	Terrorism	1D	Mittetõenäoline (pole esinenud) väga raskete tagajärgedega	Oluline
2.	Pommiähvardus	2B	Vähetõenäoline (pole esinenud) kergete tagajärgedega	Teadmiseks
3.	Õnnetus ohtlike ainete veol	2D	Vähetõenäoline (pole esinenud) väga raskete tagajärgedega	Oluline
4.	Suure ohvrite arvuga õnnetus raudteel	1D	Mittetõenäoline (pole esinenud) väga raskete tagajärgedega	Teadmiseks
5.	Õnnetus raudteeülesõidukohal	4D	Väga tõenäoline (ca 7 aastas) väga raske	Väga oluline
6.	Tulekahju raudteemaal või raudteemaaga piirneval alal	2C	Vähetõenäoline (pole esinenud) raske	Teadmiseks
7.	Lokaalne elektrikatkestus	4A	Väga tõenäoline (5-6 x aastas) vähetähtis	Teadmiseks
8.	Side pikaajaline katkemine	2A	Vähetõenäoline (pole esinenud) vähetähtis	Teadmiseks

**Klasifitseerimine riikliku hindamissüsteemi järgi**

Tõenäosus	Raskusaste
Mittetõenäoline (1) -vähem kui üks kord 25 aasta jooksul	A -vähetähtis või puudub
Vähe tõenäoline (2) -vähemalt üks kord 25 aasta jooksul	B -kerge
Tõenäoline (3) -vähemalt üks kord 5 aasta jooksul	C -raske
Väga tõenäoline (4) -vähemalt üks kord aastas	D -väga raske
Sage (5) -vähemalt üks kord kuus	E -katastroofiline

Käesolev dokument on koostatud 30 aprillil 2008 aastal

Koostas U Lükki

Edelaraudtee kvaliteedi ja ohutusjuht

Ajakohasuse järelkontroll

Dokumendi järeldused on kontrollitud ja vastavad olukorrale Edelaraudteel kontrolli ajal

Jrk nr	Kuupäev	Kes kontrollis	Allkiri

EDELARAUDTEE AS EÜ04

**AVARIIDE JA ÕNNETUSTE TAGAJÄRGEDE LIKVIDEERIMISE NING ETTEVÖTTEVÄLISTE ORGANISATSIOONIDE KAASAMISE SCHEEM**

