

Kiidetud heaks Tehnilise Järelevalve Ameti peadirektori
04.01.2010 otsusega nr 1-11/00-0001

EDELARAUDTEE INFRASTRUKTUURI AS

OHUTUSJUHTIMISE SÜSTEEMI KÄSIRAAMAT

SISUKORD

1.	SISSEJUHATUS.....	3
2.	ÜLEVAADE ETTEVÕTTEST	5
3.	OHUTUSPOLIITIKA JA RAUDTEEOHUTUSE EESMÄRGID.....	6
4.	RAUDTEEOHUTUSPOLIITIKA ELLUVIIMISEKS JA RAUDTEEOHUTUSE EESMÄRKIDE SAAVUTAMISEKS RAKENDATAVAD MEETMED.....	7
5.	RAUDTEEOHUTUSE NÕUETE JÄRGIMISE TAGAMISEKS RAKENDATAVAD MEETMED	9
6.	ETTEVÕTTE STRUKTUUR JA TÖÖTAJATE VASTUTUS OHUTUSE TAGAMISEL.....	10
7.	ETTEVÕTTE OHUTUSE TAGAMISEGA SEOTUD RISKIDE HINDAMISE KORD	13
8.	OHUTUSE TAGAMISE VÄLJAÕPPE JA KOOLITUSE KORRALDAMINE ETTEVÕTTES.....	15
9.	OHUTUSE KOHTA TEABE DOKUMENTEERIMINE JA EDASTAMINE, TEISTE RAUDTEE-ETTEVÕTJATEGA JA AMETIASUTUSTEGA TEABE VAHETAMISE KORD	16
10.	RAUDTEEÕNNETUSE VÕI INTSIDENDI TOIMUMISEST PÄDEVATE AMETIASUTUSTE TEAVITAMINE	17
11.	ETTEVÕTTE TEGUTSEMISPLAAN ÕNNETUSE JA/VÕI INTSIDENDI KORRAL.....	18
12.	OHUTUSJUHTIMISE SÜSTEEMI JA SELLE RAKENDAMISE HINDAMINE	19

Lisa 1 Edelaraudtee Infrastruktuuri AS ohutuspoliitika

Lisa 2 Edelaraudtee Infrastruktuuri AS ohutuseesmärgid

Lisa 3 Edelaraudtee Infrastruktuuri AS tegevuse aluseks olevad õigusaktid

Lisa 4 Edelaraudtee Infrastruktuuri AS ohutusnõuete tagamist korraldavad normdokumendid

Lisa 5 Edelaraudtee Infrastruktuuri AS struktuur

Lisa 6 Edelaraudtee kontserni riskide hindamistabel

Lisa 7 Edelaraudtee kontserni avariide ja õnnetuste tagajärgede likvideerimine ning ettevõtteväliste organisatsiooni kaasamise skeem

1. SISSEJUHATUS

Edelaraudtee Infrastruktuuri AS on Edelaraudtee kontserni kuuluv raudteeinfrastruktuuri-ettevõtja, kes annab avaliku konkursi korras oma raudteeinfrastruktuuri läbilaskevõimet kasutada raudteeveo-ettevõtjatele ja veeremiomanikele ning korraldab rongiliiklust sellel.

Käesolev ohutusjuhtimise süsteemi käsiraamat kirjeldab, kuidas ettevõtja tagab raudteeinfrastruktuuri seisukorra vastavuse ohutu rongiliikluse nõuetele ja rongiliikluse ohutu korraldamise.

Edelaraudtee Infrastruktuuri AS ohutusjuhtimissüsteemi koostamisel on juhitud Euroopa Parlamendi ja Nõukogu direktiivist 2004/49/EÜ „Raudteede ohutuse direktiiv“, Raudteeseaduses § 34¹ ja majandus-ja kommunikatsiooniministri 25.jaanuari 2008 määrusest nr 9 „Raudtee-ettevõtja ohutusjuhtimise süsteemile ja selle rakendamisele esitatavad nõuded“.

Käesolev ohutusjuhtimise süsteemi käsiraamat kirjeldab ettevõtja tegevused ohutuse juhtimisel ettevõttes järgmistes aspektides:

- Ettevõtte raudteeohutuspoliitika ja raudteeohutuse eesmärgid;
- Raudteeohutuspoliitika elluviimiseks ja raudteeohutuse eesmärkide saavutamiseks rakendatavad meetmed;
- Raudteeohutuse nõuete ja teiste raudtee valdkonnas seaduse või määrusega kehtestatud nõuete järgimise tagamiseks rakendatavad meetmed;
- Ettevõtte-sisene vastutuse jaotus ohutuse tagamise eest;
- Ettevõtte ohutuse tagamisega seotud riskide hindamise kord;
- Ohutuse tagamise väljaõppe ja koolituse korraldamine ettevõttes;
- Ohutuse kohta teabe dokumenteerimise ja edastamise kord ettevõttes, samuti pädevate ametiasutuste ja teiste raudtee-ettevõtjatega teabe vahetamise kord;
- Töökohad ettevõttes, millel töötavad isikud vastutavad raudteeõnnetuste ja intsidendi toimumise korral pädevate ametiasutuste viivitamatu teavitamise eest;
- Ettevõtte tegutsemisplaan õnnetuse või intsidendi korral, mis tagab ühtlasi vajalikus ulatuses koostöö päästeteenistuse, teiste pädevate ametiasutuste ning raudtee-ettevõtjatega;
- Ohutusjuhtimise süsteemi ja selle rakendamise hindamise meetodid ning hindamisest tuleneva täiustamise abinõud.

Ohutusjuhtimise süsteemi eesmärk on kõigist siseriiklikest ohutuseeskirjadest tulenevate ohutuseesmärkide ning täiendavalt, ettevõtja poolt kehtestatud ohutuseesmärkide täidetust selliselt, et tegevusega kaasnevad ohutegurid oleksid võimalikult määratletud ja riskid ennetatud.

Ettevõtja tegevused nii ohutegurite määratlemisel, võimalike riskide ennetamisel kui nende leevendamiseks rakendatavad meetmed on dokumenteeritud kõigis nende olulistest osades.

2. ÜLEVAADE ETTEVÖTTEST

Edelaraudtee Infrastruktuuri AS on Edelaraudtee kontserni kuuluv raudteeinfrastruktuuri-ettevõtja, kellele kuulub aktiivses kasutuses olevat avalikku raudteevõrgustikku ~224 km ulatuses:

- Tallinn-Lelle-Pärnu raudtee 138,97 km;
- Lelle-Türi-Viljandi raudtee 79,61 km;
- Liiva-Ülemiste raudtee 5,27 km.

Ettevõttele on väljastatud raudteeinfrastruktuuri majandamise tegevusluba nr RA-IML-003. Oma raudteeinfrastruktuuri seisukorra nõuetelevastavuse tulemuslikumaks tagamiseks on ettevõttel tehtud registreeringud majandustegevuse registris raudteeinfrastruktuuri projekteerimine, ehitamine ja hooldusega seotud valdkondades (reg-d nr RE00006, nr EL10786958-0001, nr EEP001340 ja EEO001593; <http://mtr.mkm.ee/>).

Raudteevedusid teostab ettevõtja raudteevõrgustikul riigisisestel rongiliinidel reisijatevedu ja Tallinn-Pärnu ning Tallinn-Viljandi liinidele kaubavedusid teostav Edelaraudtee AS.

Ettevõtja raudteevõrgustik koosneb rööbasteest rööpmelaiusega 1520/1524 mm, rööbas R-65 ja R-50 killustikballastil.

Kogu raudteevõrgustikul on 11 jaama ja 21 peatuspunkti, kaubaveoteenuse osutamiseks vajalik teedepark ja tehniline varustus on olemas Liiva, Kohila, Rapla, Türi, Pärnu ja Viljandi jaamades.

Edelaraudtee Infrastruktuuri AS raudteevõrgustik on otseühenduses AS-le EVR Infra kuuluva avaliku raudteevõrgustikuga Tallinn–Tallinn-Väike jaamavahel km 3+026 ja Liiva-Ülemiste jaamavahel km 5+536.

Juurdepääsu oma raudteevõrgustikule tagab ettevõtte Raudteeseaduse ptk-s 6 sätestatud korra alusel. Raudteevõrgustikku saavad kasutada ainult need raudtee-veoettevõtjad, kelle veerem, töökorraldus ja töötajate väljaõpe vastavad kõigile Raudteeseaduses kehtestatud nõuetele.

Ettevõtte tagab nii rongiliikluse korraldamise kui raudteevõrgustiku seisukorra vastavuse kõigile ohutusnõuetele. Lisaks sellele osutatakse raudteede seisukorra üle järelevalve teostamise teenust raudteevõrgustikuga otseühenduses olevate haruteede omanikele.

Raudteeinfrastruktuuri seisukorra vastavuse koos liiklus-, keskkonna- ja tuleohutusenõuete tagamisega teostab ettevõtte oma raudteevõrgustikul plaanipärase ja pidevate järelevalve, hooldus- ja remonttööde kavandamise ja läbiviimisega.

3. OHUTUSPOLIITIKA JA RAUDTEEOHUTUSE EESMÄRGID

Edelaraudtee Infrastruktuuri AS juhtkond (juhatuse liige koostöös struktuuriüksuste juhtidega) koostöös ettevõtte töökeskkonnanõukogu ja Edelaraudtee AS kvaliteedi-ja ohutusosakonnaga kavandab ettevõtte ohutuspoliitika ja –eesmärgid ning meetmed nende rakendamiseks.

Kaitsmaks nii ettevõtte töötajaid kui kogu elanikkonda ja keskkonda õnnetusohu eest, kujundab ettevõtja oma ohutuspoliitika, arvestades õigusaktide nõudeid ja järgides häid tavasid ning töökeskkonnanõukogu ning teiste asjaosaliste (lepingupartnerid, sõsarettevõtted Edelaraudtee kontsernis, kohalikud omavalitsused jms) ettepanekuid. Ohutuspoliitika viiakse ellu arvestades kõiki võimalikke ohutegureid nii tegevuste kavandamisel ja kui nende läbiviimisel.

Ohutuspoliitika kujundamisel lähtutakse vajadusest vältida oma tegevuses olukordi, mis võivad nii ettevõtte töötajatele kui kogu elanikkonnale või keskkonnale kaasa tuua raskeid tagajärgi.

Ohutuspoliitika ja –eesmärgid kavandatakse kooskõlas kogu Edelaraudtee AS kontserni kui ettevõtte enda üldiste eesmärkidega.

Ohutuspoliitikast ja ohutuseesmärkidest teavitatakse kõiki ettevõtte töötajaid ja need tehakse töötajatele kättesaadavaks elektrooniliselt ettevõtja arvutivõrgus.

Ohutuseesmärgid kavandatakse selliselt, et nende täidetuse läbi oleks tagatud raudteeinfrastruktuuri ohutustaseme järjepidev tõus ning raudteeinfrastruktuurist ja rongiliiklusest põhjustatud õnnetuste ning vahejuhtumite vähenemine.

Ettevõtte ohutuspoliitika ja ohutuseesmärgid on toodud Lisas 1 ja Lisas 2.

Ettevõtte juhtkond tagab ohutuseesmärkide saavutamiseks vajalikud ressursid ja määrab eesmärkide saavutamiseks vajalikud tegevused. Ohutuseesmärkidega arvestatakse oluliselt ettevõtte kõigi tegevuste kavandamisel. Ohutusalaste eesmärkide saavutamisele kaasatakse kõik ettevõtte töötajad ja nendega arvestatakse kokkulepete sõlmimisel lepingupartneritega.

Ohutuspoliitika ja ohutuseesmärgid vaadatakse läbi üks kord aasta jooksul ja vajadusel tehakse neis muudatused. Muudatuste tegemisest teavitatakse töötajaid ja muudatused tehakse kättesaadavaks ettevõtte infokanaleid kasutades (nõupidamine, elektrooniline post, ettevõtja arvutivõrk jms).

4. RAUDTEEOHUTUSPOLIITIKA ELLUVIIMISEKS JA RAUDTEEOHUTUSE EESMÄRKIDE SAAVUTAMISEKS RAKENDATAVAD MEETMED

Raudteeohutuspoliitika elluviimiseks ja raudteeohutuse eesmärkide saavutamiseks rakendatakse ettevõtte järgmised meetmed:

- Kõigi töötajate teavitamine tegevusega kaasnevatest ohuteguritest ja meetmetest;
- Töötajatele nende tööks ja nõuete täidetuse tagamiseks vajaliku teabe (õigusaktid, normdokumendid jms) tutvustamine ja kättesaadavaks tegemine;
- Töötajatele nende tööks vajaliku pädevuse tagamine (juhendamine, koolitused, õppepäevad);
- Töötajate teavitamine ettevõtte ohutuspoliitikast ja ohutuseesmärkidest ning nende ülesannetest ohutuspoliitika rakendamisel ja eesmärkide elluviimisel;
- Ohutuse-alase koostöö tegemine teiste raudtee-ettevõtjatega, avalikkusega (kohalikud omavalitsused, maavalitsused), vastavate sihtasutustega (MTÜ Operation Lifesaver Estonia) ning riiklike struktuuridega (päästeamet, politseiamet jms).

Töötajatele nende tegevusteks vajalik teave on neile kättesaadav elektrooniliselt ettevõtja arvutivõrgus aadressil <https://mail.rong.ee/exchange> (*Kõik ühiskaustad-Edelaraudtee Grupp-Infra*).

Ettevõtte tegevuse aluseks olevate õigusaktide ja normdokumentide loendi aja- ja asjakohasuse eest arvutivõrgus vastutab arendus-ja planeeringuteenistuse juht. Õigusaktide loend on toodud Lisas 3.

Teenistuse ja/või talituse tegevust korraldavate normdokumentide aja- ja asjakohasuse eest vastutab selle struktuuriüksuse juht.

Kõige olulisem ressurss ohutuspoliitika tulemuslikul rakendamisel ja eesmärkide saavutamisel ettevõttes on töötaja. Ettevõtja kasutab nii raudteeinfrastruktuuri ohutu rongiliikluse nõuetele vastavuse tagamisel kui rongiliikluse korraldamisel ainult vastavat kutsequalifikatsiooni omavaid töötajaid. Kõigil töötajatel on enne nende tööleasumist läbitud tervisekontroll, sooritatud kutseksam ja tutvumine tööks vajalike normdokumentidega ning ohutusjuhenditega.

Ettevõtja tagab töötajatele neile nende tööülesannete täitmiseks vajaliku:

- väljaõppe ja täiendkoolituse;
- ergonoomilised ja ohutusnõuetele vastavad töövahendid;
- ergonoomilised ja ohutusnõuetele vastavad tööriided;

→ isikukaitsevahendid.

5. RAUDTEEOHUTUSE NÕUETE JÄRGIMISE TAGAMISEKS RAKENDATAVAD MEETMED

Ohutusnõuded raudteeinfrastruktuuri-ettevõtja jaoks tulenevad järgmistest kehtestatud õigusaktidest:

- Raudteeseadus ning selle rakendusaktid;
- Töötervishoiu ja tööohutuse seadus ning selle rakendusaktid;
- Raudtee tehnokasutuseeskiri ja selle lisad 1-4.

Õigusaktides toodud raudteeohutuse- ja tööohutuse nõuete rakendamine ettevõttes on korraldatud vastavate protsessikirjelduste ja juhenditega (normdokumendid) ning on dokumenteeritud kõigis selle olulistest osades. Õigusaktide ja normdokumentidega on määratud töötajate vastutus ja kohustus tegevuste läbiviimisel ning dokumenteerimisel, loodavate normdokumentide säilitamise aeg ja koht.

Kõik ettevõttes kasutuselolevad normdokumendid (käesolev ohutusjuhtimise süsteemi käsiraamat sealhulgas) on osa ettevõtte integreeritud juhtimissüsteemist. Väljavõtte ettevõtte juhtimissüsteemi dokumentidest ohutusnõuete rakendamist korraldavate normdokumentide osas on toodud käesoleva käsiraamatu Lisas 4.

Ettevõttes loodavad normdokumendid ja kasutuselevõetavad teiste ettevõtete normdokumendid võetakse kasutusele ja kõrvaldatakse kasutuselt juhataja sellekohase käskkirjaga. Käskkirjaga määratakse töötajate kohustused käskkirja rakendamisel ning töötajate ring, kellele käskkirja tutvustamine nende tööülesannete täitmiseks on vajalik. Normdokumentide koostamise ja rakendamise kord on sätestatud juhendiga „Normdokumentide koostamine ja rakendamine“.

Töötajate juhendamise ja läbitud täiendkoolituste üle peetakse arvet töötaja „Tööohutuse alase koolituse arvestuskaardil“.

Ulatuslike muudatuste tegemisel töökorralduses korraldatakse töötajatele nende ülesannete täitmiseks vajalik väljaõpe ja/või täiendkoolitus, väiksemate muudatuste korral viiakse läbi juhendamised.

Töötajatele nende tööülesannete ja ohutusnõuete tutvustamise eest vastutab selle struktuuriüksuse juht.

Iga teenistuse ja/või talituse ulatuses kasutuselolevate normdokumentide aja- ja asjakohasuse üle otsustab selle struktuuriüksuse juht ja muudatuste vajadusel korraldab nii muudatuste tegemise kui ka töötajate teavitamise, kelle tööülesandeid muudatused puudutavad.

Mitme struktuuriüksuse vastutusala puudutavate normdokumentide aja- ja asjakohasuse ning muudatuste vajaduse üle otsustatakse teenistuste ja/või talituste juhtide vahelise koostöö käigus (nõupidamine, koosolek).

6. ETTEVÖTTE STRUKTUUR JA TÖÖTAJATE VASTUTUS OHUTUSE TAGAMISEL

Edelaraudtee Infrastruktuuri AS on tekkinud Edelaraudtee AS jagunemisel erinevateks ettevõteteks. Sellest tulenevalt toimub ettevõtte raudtee- ja tööohutuse-alane tegevus kontsernipõhiselt. Kogu kontserni, sealhulgas Edelaraudtee Infrastruktuuri AS ohutuse-alast tegevust koordineerib ja korraldab Edelaraudtee AS kvaliteedi- ja ohutusosakond, vastutav töötaja on kvaliteedi-ja ohutusosakonna juht, kes:

- korraldab Edelaraudtee kontserni kuuluvate ettevõtete ohutuse-alast tegevust;
- koordineerib Edelaraudtee AS kontserni kuuluvate ettevõtete omavahelist koostööd ja ülesannete jaotust;
- juhhib siseriiklikest ohutuseeskirjadest tuleneva ohutuse-alase järelevalve ja aruandluse teostamist ettevõttes;
- esindab ettevõtet ohutuse-alases koostöös teiste organisatsioonidega (Tehnilise Järelevalve Amet, MTÜ Operation Lifesaver Eesti, kohalikud omavalitsused, maakonnad, kriisireguleerimise üksused, Päästeamet, Politseiamet, Tööinspeksioon, Tervisekaitseamet jms).

Kontserni kuuluvad peale ematöötajate Edelaraudtee AS infrastruktuuri-ettevõtte Edelaraudtee Infrastruktuuri AS, veeremi remondiettevõtte AS Ühinenud Depood ja varahaldusega tegelev ettevõtte Edelaraudtee Halduse AS.

Kõik ettevõtte töötajad on kohustatud mistahes ohuolukorra tuvastamisel nii raudteeinfrastruktuuri seisukorras kui rongiliikluses teavitama sellest koheselt kas jaamakorraldajat (jaamavahe, jaamapiirkond) või rongidispetšerit.

Ettevõtte struktuur on üles ehitatud teenistuste ja talitustena vastavalt tegevusvaldkonna järgi (vt Lisa 5 Edelaraudtee Infrastruktuuri AS struktuur). Teenistuse ja/või talituse tegevuse eest ohutuse tagamisel vastutabv selle struktuuriüksuse juht, kes:

- kavandab teenistuse ja/või talituse tegevused kõiki ohutusnõudeid arvestades;
- korraldab oma teenistuse/talituse tegevusvaldkonna ohutusnõuete väljatöötamise ja dokumenteerimise;
- korraldab koostöös juhtkonnaga ja personaliosakonnaga töötajatele neile nende tööks vajaliku ohutuse-alase väljaõppe ja/või koolituse;
- korraldab oma teenistuse/talituse töötajate ohutuse-alase juhendamise ja selle dokumenteerimise;
- jälgib töötajate poolt nii siseriiklikest ohutuseeskirjadest kui normdokumentidest tuleneva ohutusnõuete täitmist.
- teeb koostööd teiste ettevõtte teenistuste ja/või talitustega ohutusnõuete tagamiseks;
- teeb juhtkonnale ettepanekuid ohutuse-alase seisukorra parandamiseks oma vastutusvaldkonnas ja kogu ettevõttes.

Ettevõtte struktuuriüksused, nende tegevusvaldkonnad ja vastutavad töötajad raudteeohutuse tagamisel on toodud alljärgnevalt tabelis 1.

tabel 1, Edelaraudtee Infrastruktuuri AS struktuuriüksused, tegevusvaldkonnad ja vastutus

struktuuriüksuse nimetus	tegevusvaldkond	vastutav isik
arendus-ja planeeringuteenistus	arendusprojektide –ja planeeringute ning dokumendisüsteemi haldamine	arendus-ja planeeringuteenistuse juht
liiklusteenistus	rongiliikluse kavandamine ja korraldamine oma infrastruktuuril	liiklusteenistuse juht
teejäreleveteeenistus	raudtee ja raudteerajatiste seisukorra järelevalve ja parendustegevuste kavandamine	teejäreleveteeenistuse juht
sidetalitus	side- ja turvanguseadmete järelevalve, ehitus-, remont- ja hooldustööde kavandamine	sidetalituse juht
energeetikatalitus	elektripaigaldiste järelevalve, ehitus-, remont- ja hooldustööde kavandamine	energeetikatalituse juht
haldusüksus	raudteemaa ja raudteerajatiste maa-ala heakord	haldusüksuse juht

Iga töötaja vastutuse ulatus ja tegevused ohutuse tagamisel on toodud nende töötajate ametijuhendites, mis on tööandja ja töötaja vahel sõlmitud töölepingu lisa. Töötaja tegevused ohutusnõuete täitmiseks on toodud vastavate tegevuste korraldamise aluseks olevates õigusaktides ja normdokumentides.

Rongiliikluse ohutu ja liiklusgraafiku-järgse korraldamise eest vastutab liiklusteenistus:

- Rongidispetšer kogu raudteevõrgustiku ulatuses;
- Jaamakorraldaja jaamapiirkonnas ja jaamaga piirnevate jaamavahede ulatuses.

Raudteeinfrastruktuuri seisukorra ohutuse eest ohutu rongiliikluse nõuetele vastutab:

- Teejäreleveteeenistuse teejärelevaataja talle määratud teepiirkonna ulatuses;
- Sidetalituse raudteeautomaatik talle määratud tööloigu ulatuses;
- Energeetikatalituse piirkonna meister ja/või elektrimontöör talle määratud tööloigu ulatuses.

Kõik töötajad on kohustatud mistahes mittevastavuse tuvastamisel raudteeinfrastruktuuri seisukorras, mis võib põhjustada liiklusohtliku olukorra, tulenevalt mittevastavuse asukohast teavitama sellest koheselt kas jaamakorraldajat või rongidispetšerit.

7. ETTEVÖTTE OHUTUSE TAGAMISEGA SEOTUD RISKIDE HINDAMISE KORD

Ohutusega seotud riskid hinnatakse eraldi raudteeohutuse ja tööohutuse valdkondades. Raudteeohutuse alaste riskide hindamisel lähtutakse nii ettevõtte senisest praktikast kui üldistest tendentsidest raudteeohutuse tagamisel.

Kogu ettevõtte riskianalüüs tehakse üks kord kalendriaastas.

Riskianalüüsi tegemisel kirjeldatakse tegevusega kaasnevad võimalikud ohud ja ohutegurid ning tuuakse välja konkreetse ohuteguri riskiaste – s.t selle käivitumise võimalike tagajärgede aktsepteeritus (kahjud inimeste elule ja tervisele, varadele ning looduskeskkonnale) tekkida võivade kahjud esinemise võimalik sagedus ja raskuastevõimalus.

Ohutegurid klassifitseeritakse vastavalt ohuallika iseloomule ja riskiastmele. Riskiastme määramisel lähtutakse riski vastuvõetavusest ning riski ohjamiseks vajalike abinõude ulatusest.

Ohutegurid, millega riskianalüüsi tegemisel arvestatakse ja kuidas toimub nii ohutegurite kui riskiastmete klassifitseerimine on erinevad raudteeohutuse ja töökeskkonna riskide hindamisel.

Töökeskkonna riskianalüüsis klassifitseeritakse ohutegurid ja riskiastmed järgmiselt:

- aktsepteeritav riskiga ohutegurid (riskiaste I) – abinõu on pidev järelevalve riskigrupi ohutegurite üle;
- vastuvõetav riskiga ohutegurid (riskiaste II) – ohutegurid, mille ohjamiseks ei ole tarvis üldjuhul kasutusele võtta täiendavaid abinõusid kuid tegevuste korraldamisel on ohuteguritega arvestamine mõistlik ja vajalik;
- suure riskiga ohutegurid (riskiaste III) – ohutegurid, mille rakendumise vältimiseks on vajalik võtta kasutusele täiendavad abinõud ning millega on vajalik arvestada tegevuste korraldamisel;
- talumatu riskiga ohutegurid (riskiaste IV) - ohutegurid, mille kõrvaldamiseks tuleb viivitamatult võtta kasutusele abinõud.

Hinnatavad ohutegurid (tehnilised, füüsilised, keemilised, bioloogilised, psühho-emotsionaalsed jms) ja nende lubatud parameetrid on valdavalt määratletud Tööohutuse ja tervishoiu seaduse ning selle rakendusaktidega.

Töökeskkonna riskianalüüsi koostab ettevõttele Edelaraudtee AS kvaliteedi- ja ohutusosakonna töökeskkonnaspetsialist.

Raudteeohutuse riskianalüüsi koostamisel juhendatakse Raudteeseaduses toodud õnnetuste, avariide ning intsidentide klassifikatsioonist.

Seoses sellega, et võimalike raudteeõnnetuste ennetamisel tehakse koostööd kohalike omavalitsuste ja maavalitsustega, kasutatakse raudteeohutuse riskianalüüsil ohutegurite ja võimalike õnnetuste tõenäosuse määramisel nendega analoogset klassifikatsiooni (Lisa 5).

Baasmaterjalina kasutatakse kvaliteedi- ja ohutusosakonna poolt ohutuse alase järelevalve käigus loodud tõendusdokumente.

Väiksema ulatusega s.t lokaalsed riskid hinnatakse kvaliteedi- ja ohutusosakonna poolt iga-aastase ohutuse-alase kokkuvõtte tegemisel (Juhtimissüsteemi siseaudit ja juhtkonnapoolne ülevaatus). Aluseks võetakse mittevastavused raudteefrastruktuuri seisukorras või liikluskorralduses, mis on põhjustanud kõrvalekaldeid rongide liiklusgraafiku järgsest liikumisest enam kui viis minutit. Kokkuvõttes tuuakse eraldi välja mittevastavuste valdkonnad (rööbastee ja selle elementide seisukord, side- ja turvanguseadmete rikked, liikluskorraldus jms), mittevastavuste põhjused ja ettepanekud juhtkonnale meetmete osas, mida rakendada olukorra parandamiseks. Lokaalsete riskide hindamisel lähtutakse aktsepteeritava riskiga ohuteguritest, milliste vältimine 100% ulatuses on ebatõenäoline (töötajate eksimine, ootamatud ilmastikuolud, vandalism jms).

Raudteeohutuse riskianalüüsi koostab ettevõttele Edelaraudtee AS kvaliteedi- ja ohutusjuht. Riskianalüüsi tegemisel juhindutakse normdokumendiga „Riskide hindamine“ (EÜ 03-J02) kehtestatud nõuetest.

8. OHUTUSE TAGAMISE VÄLJAÕPPE JA KOOLITUSE KORRALDAMINE ETTEVÕTTES

Ohutuse-alane väljaõpe on oluline osa kõigist raudteeinfrastruktuuri ohutu seisukorra ja raudteeliiklusohutuse eest vastutavate töötajate väljaõppest. Enne loa saamist vastaval ametikohal töötamiseks sooritavad kõik töötajad kutseeksami, mille käigus kontrollitakse nende teadmisi ja oskusi vastavalt kutsestandardis esitatud nõuetele. Ohutuseeskirjade tundmine ja neis kehtestatud nõuete teadmine on olulised eeldused kutseeksami edukaks sooritamiseks. Kutseksam sooritatakse sihtasutuse Raudteekutsed juures.

Töötajate töölevõtmine ja nende vastavuse tagamisel õigusaktidega ning normdokumentidega kehtestatud nõuetele juhindutakse ettevõttes järgmiste normdokumentidega kehtestatud nõuetest:

- Personalijuhtimine, EP01;
- Töö ja ametikohtade analüüs, EP01-J01;
- Personali värbamine ja valik, EP01-J02;
- Tööle võtmine ja uue töötaja lõimumine, EP01-J03;
- Koolituse korraldamine, EP01-J04;
- Edelaraudtee Aktsiaseltsi raudteeohutuse ja raudteeliiklusega seotud töötajate atesteerimise kord, EP01-J07;
- Tervisekontrolli korraldamine, EP03;
- Tööriietuse ning isikukaitsevahendite kandmise ja arvestamise kord, EP02-J07;
- Töötervishoiu-, tööohutuse- ja tuleohutusala juhendamine, EP02-J05.

Uutel töötajatel eelneb enne kutse saamist ja iseseisvale tööülesannete täitmisele asumist praktiline väljaõpe kogunud töötajate juhendamisel, väljaõppeaja kestvus sõltub nii töötaja eelnevast töökogemusest kui taotlemisel olevast kutsekvalifikatsioonis nõuetest.

Periodiliselt viiakse läbi ettevõttesiseseid koolitusi vastutusvaldkondade ja erialade ulatuses (teejärelevaatajad, liikluskorraldajad). Koolituse vajadus ja sagedus oleneb valdkonnas toimunud muudatustest (õigusaktid, ohutusnõuded, rakendatavad uued tehnoloogiad jms). Koolitus toimub üldjuhul vähemalt üks kord kalendriaastas.

Tuleohutuse- ja esmaabi-alased koolitused ettevõtte töötajatele toimuvad periodiliselt iga kolme aasta järel.

Koolitusi viivad läbi vastavat pädevust omavad oma eriala spetsialistid. Koolitustele kaastakse võimalikult laialdaselt ettevõtte töötajaid nii struktuuriüksuste ulatuses kui arvestades töökohtade asukohta ettevõtte raudteevõrgustikul.

Praktilisi õppusi kriisiolukorras tegutsemiseks viiakse läbi koostöös maakondlike kriisireguleerimisüksustega (päästeamet, politseiamet, maakond) kord viie aasta jooksul.

9. OHUTUSE KOHTA TEABE DOKUMENTEERIMINE JA EDASTAMINE, TEISTE RAUDTEE-ETTEVÕTJATEGA JA AMETIASUTUSTEGA TEABE VAHETAMISE KORD

Ohutuse alase teabe kogumisega ettevõttes tegelevad kõik struktuuriüksused oma vastutusosalade ulatuses. Teave kogutakse raudteevõrgustikul tehtavate regulaarsete mõõtmis- ja vaatlustööde tegemisega ning nende käigus saadavate vaatlus- ja mõõtmisandmete dokumenteerimisega.

Raudteeinfrastruktuuri ohutust ja sellekohast teavet koguvad ja säilitavad kõik teenistused ja/või talitused vastavalt teenistuse ja/või talituse vastutusosalale:

- Teejärelevalveteenistus rööbastee ja selle elementide seisukorra osas;
- Sidetalitus side-ja turvanguseadmete seisukorra osas;
- Energeetikatalitus elektripaigaldiste osas;
- Liiklusteenistuse töötajad jaamades jaamaseadmete ja –rajatiste osas.

Teenistuse ja/või talituse vastutusosalal järelevalvet teostavate töötajate poolt koostatud ohutuse-alase teabe kogub kokku teenistuse ja/või talituse juht, kes nende põhjal:

- Analüüsib pidevalt tema kasutuses olevat ohutuse-alast teavet;
- Kavandab parendustööd oma vastutusvaldkonna ohutuse-alase seisukorras ning korraldab nende rakendamise;
- Osaleb ettevõtte ohutuspoliitika väljatöötamisel ning eesmärkide püstitamisel;
- Koostab õigusaktide nõuetest tuleneva aruandluse esitamiseks Tehnilise Järelevalve Ametile;
- Säilitab kogutud ohutuse-alase teabe sellekohastes õigusaktides ja/või normdokumentides määratud tähtaja jooksul.

Ohutuse-alase teabe vahetamist Edelaraudtee kontserni kuuluvate teiste raudtee-ettevõtjatega ja pädevate ametiasutustega teostab Edelaraudtee AS kvaliteedi- ja ohutusosakonna juht, kes:

- Esindab ettevõtet ohutuse-alastel koostöönoupidamistel;
- Korraldab ja koordineerib Edelaraudtee kontserni siseselt ettevõtete ohutuse-alast koostööd;
- Teeb ettevõtte juhtkonnale ettepanekuid ohutuspoliitika ja –eesmärkide osas.

Ohutus-alase teabe dokumenteerimisel ja dokumendiringluse nõuetekohasel korraldamisel juhendatakse dokumenteerimist korraldavas õigusaktis ja/või normdokumendis ja protsessikirjelduses „Dokumendiohje“ (IP0004) sätestatud nõuetest.

10. RAUDTEEÕNNETUSE VÕI INTSIDENDI TOIMUMISEST PÄDEVATE AMETIASUTUSTE TEAVITAMINE

Edelaraudtee Infrastruktuuri AS raudteevõrgustikul toimunud raudteeõnnetuse või –intsidendi kohta viib juurdluse läbi Edelaraudtee AS kvaliteedi- ja ohutusosakond. Raudteeõnnetuse ja/või -intsidendi toimumisest teavitab pädevaid ametiasutusi Edelaraudtee kvaliteedi- ja ohutusosakonna juht, kes:

- koostab esimese ja teise astme raudteeõnnetuse ning raudteeavarii ja otsasõitude asjaolude kohta kirjaliku ettekande ja edastab selle Tehnilise Järelevalve Ametile;
- koostab kalendrikuu jooksul toimunud raudteeintsidendide ja otsasõitude kokkuvõtte ja esitab Tehnilise Järelevalve Ametile;
- esitab uurimisüksusele esimese ja teise astme raudteeõnnetuste ning uurimisüksuse nõudmisel ka raudteeavariide, otsasõitude ja raudteeintsidendide sisejuurdluse materjalid.
- Säilitab kõik raudteeõnnetuste – ja intsidendide kohta koostatud juurdlusmaterjalid neile õigusaktidega- ja/või normdokumentidega määratud säilitusaja jooksul.

11. ETTEVÖTTE TEGUTSEMISPLAAN ÕNNETUSE ja/või INTSIDENDI KORRAL

Ettevõtja tegevused õnnetusjuhtumite korral ja ohuolukordades on korraldatud koos teiste Edelaraudtee kontserni kuuluvate ettevõtetega arvestades iga ettevõtte tegevusvaldkonda ja selle spetsiifilisi iseärasusi.

Kogu tegevustik on korraldatud protsessikirjeldusega EÜ04 „Õnnetusest teatamine ja tagajärgede likvideerimine“ ning selle juurde kuuluvate järgmiste juhenditega:

- Tegutsemine pommiähvarduse või pommikahtluse korral, EÜ04-J01;
- Manööver diiselrongiga, milles viibivad reisijad, Edelaraudtee AS teedel, EÜ04-J02;
- Kriisiolukord reisirongides ja reisirongidega, EÜ04-J04;
- Kriisiolukord ohtliku kaubaga, EÜ04-J05;
- Õnnetuste ja rikkumiste põhjuste juurdlus. Kahjude kindlakstegemine, EÜ04-J06.

Töötajate tegevused, teiste kaasatavate institutsioonide teavitamine ning selleks vajalikud kontaktid on toodud protsessikirjelduses „Õnnetusest teatamine ja tagajärgede likvideerimine“ ja selle lisades. Päästetööde ja/või avarii tagajärgede likvideerimiseks moodustatakse ettevõttes töögrupp ja nimetatakse päästetööde juht. Päästeameti osalemisel annab päästetööde juht kõik volitused sündmuspaigal üle Päästeameti poolt päästetöid juhtivale isikule.

Töötajate käitumismudel õnnetuse tekkimisel ja selle tagajärgede likvideerimisel on toodud Lisas 6.

Kõik õnnetusjuhtumiga seotud informatsioon, mis puudutab rongiliiklust ja liiklustöötajaid, edastatakse ainult rongidispetšeri vahendusel. Vastava teabe edastamine fikseeritakse jaamas nii „Rongiliikluse lauaraamatus“ kui jaamades asuvates „Rongidispetšeri korralduste raamatus“.

Esimese ja teise astme raudteeõnnetusest ning otsasõidust teavitab Tehnilise Järelevalve Ametit vastavalt Raudteeseaduse § 40 järgi klassifitseeritava õnnetuse ja/või intsidendi juhtumisel Edelaraudtee AS kvaliteedi- ja ohutusjuht.

Tööõnnetuse korral teavitab juhtunud õnnetusest vastavalt „Töötervishoiu ja tööohutuse seaduses“ sätestatud korrale Edelaraudtee AS kvaliteedi- ja ohutusosakonna töökeskkonnaspetsialist.

12. OHUTUSJUHTIMISE SÜSTEEMI JA SELLE RAKENDAMISE HINDAMINE

Ettevõtte juhatus tagab käesoleva ohutusjuhtimise süsteemi vastavuse ettevõtja vajadustele ja ohutusjuhtimissüsteemile õigusaktidega kehtestatud nõuetele.

Ohutusjuhtimise süsteem ja selle rakendamine hinnatakse vähemalt üks kord kalendriaastas juhtkonnapoolse ülevaatuse käigus.

Ohutusjuhtimise süsteemi ja selle rakendamise hindamise aluseks on ohutusjuhtimise poliitika elluviimine ja püstitatud eesmärkide saavutatatus.

Hinnangu kujundamisel võetakse aluseks ohutuse-alane olukord ettevõttes ja selles olukorras hindamisperioodi jooksul toimunud muudatused. Olukorrale hinnangu andmisel on aluseks:

- Raudteevõrgustikul toimunud õnnetused ja intsidendid ning nende juurdlustulemused;
- Rutiinse järelevalve käigus tuvastatud mittevastavused;
- Edelaraudtee AS kvaliteedi-ja ohutusosakonna poolt teostatud siseauditite tulemused;
- Edelaraudtee AS kvaliteedi-ja ohutusosakonna poolt teostatud ohutuse-alane aastakokkuvõte ja analüüs;
- Töökeskkonnanõukogult ja töökeskkonnavolinikelt laekunud avaldused ja ettepanekud töökeskkonna seisukorra parandamiseks;
- Riikliku järelevalvet teostama määratud institutsioonide poolt teostatud järelevalvetoimingute tulemused (Tehnilise Järelevalve Amet, Päästeamet, Tööinspeksioon, Keskkonnainspeksioon jms);
- Edelaraudtee AS kvaliteedi-ja ohutusosakonna poolt läbiviidud ohutusjuhtimise süsteemi audit;
- Muud jooksvalt üleskerkinud ohutuse-alased küsimused ja tähelepanekud.

Ohutusjuhtimise süsteemi ja selle rakendamise hindamine teostatakse normdokumendis „Juhtimissüsteemi siseaudit ja juhtkonnapoolne ülevaatus“ (IP0006) kehtestatud korra alusel. Ülevaatuse viib läbi juhataja, ülevaatuse töös osalevad kõik teenistuste ja talituste juhid. Ülevaatuse käigus antakse olemasolevale ohutusjuhtimise süsteemile hinnang eelpool nimetatud näitajate põhjal, kavandatakse tegevused ohutusjuhtimise süsteemi toimivuse ja tõhususe parandamiseks ning vajadusel tehakse ettepanekud juhatusele paranduste ja täienduste sisseviimiseks ka ohutuspoliitikasse ja – eesmärkidesse.

Edelaraudtee AS kvaliteedi- ja ohutusosakond auditeerib kogu ettevõtte tegevust pidevalt:

- raudteeinfrastruktuuri seisukorra nõuetelevastavuse tagamisel;
- rongiliikluse korraldamisel;
- tööohutuse-ja töötervishoiu ning tuleohutuse tagamisel.

Auditit teostav kvaliteedi-ja ohutusosakonna töötaja esitab auditi järel raporti auditeeritud valdkonna vastutavale töötajale ja ettevõtte juhtkonnale. Raportis väljatoodud mittevastavused kuuluvad kohesele kõrvaldamisele.

Ohutusjuhtimise süsteemi ja selle rakendamise hindamisel ettevõttes juhitudakse järgmistes normdokumentides kehtestatud nõuetest:

- Toodete, teenuste, protsesside seire ja mõõtmine, EÜ 03;
- Juhtimissüsteemi audit, EÜ03-J01;
- Juhtimissüsteemi siseaudit ja juhtkonna poolne ülevaatus, IP0006;
- Mittevastava toote ohje ja parendustegevused, IP0005.

EDELARAUDTEE INFRASTRUKTUURI AS OHUTUSPOLIITIKA

Edelaraudtee Infrastruktuuri AS eesmärk on pakkuda nii raudteeveo-ettevõtjatele heal tasemel raudteevõrgustiku kasutamise teenust kõiki ohutusnõudeid arvestades. Ettevõtte eesmärk on tegutseda selliselt, et tegevusega kaasnevad riskid nii töötajatele kui ümbritsevale keskkonnale oleksid minimaalsed.

Ettevõtte peab oma kohustuseks kindlustada kõigi oma tegevuste vastavus:

- kehtivate õigusaktidega sätestatud nõuetele;
- teiste ettevõtjatega sõlmitud kokkulepetes sätestatud tingimustele;
- kooskõlas ettevõtja poolt kasutusele võetud normdokumentidega.

Tagamaks ohutu raudteeinfrastruktuuri seisukord ja liikluskorraldus, teeb ettevõtte koostööd kõigi huvipooltega, kes on:

- teised raudteeettevõtjad (veoettevõtjad, naaberraudteede omanikud, haruraudteede omanikud);
- kohalikud omavalitsused ja maavalitsused;
- ohutuse ja turvalisuse tagamise valdkonnas tegutsevad riiklikud institutsioonid (Päästeamet, Keskkonnaamet, Politseiamet, Tervisekaitseamet);
- Riiklikku ohutuse-alast järelevalvet teostama määratud institutsioonid (Tehnilise Järelevalve Amet, Tööinspeksioon, Keskkonnainspeksioon);
- Raudteega ristuvate kommunikatsioonide ja rajatiste valdajad (Maanteeamet, OÜ Jaotusvõrk, OÜ Põhivõrk, AS Eesti Gaas; AS Elion, AS Elpec jms);

Ettevõtte kindlustab töötajate valiku, väljaõppe ja täiendkoolitustega oma töötajate motiveerituse, teadlikkuse ja mõistva suhtumise täitmaks tööülesandeid kõiki kehtivaid ohutusnõudeid järgides.

EDELARAUDTEE INFRASTRUKTUURI AS OHUTUSEESMÄRGID

Edelaraudtee Infrastruktuuri AS on seadnud endale eesmärgiks:

- Vähendada võimalikult olukordi raudteeinfrastruktuuri seisukorras, mis võivad põhjustada kõrvalekaldumisi kehtestatud rongiliiklusgraafikust;
- Ennetada olukordi raudteeinfrastruktuuri seisukorras ja rongiliikluse korraldamisel, mis võivad põhjustada raudteeliiklusõnnetuse, avarii või intsidenti;
- Ennetada olukordi raudteeinfrastruktuuri seisukorras ja rongiliikluse korraldamisel, mis võivad kahjustada looduskeskkonda;
- Arvestada võimalikult kõigi oma tegevuste kavandamisel tehnoloogiate ja materjalide valikul keskkonnakoormuse vähendamise põhimõtteid;
- Motiveerida igati oma töötajaid teadvustama ja järgima kõiki kehtivaid ohutusnõudeid, kaasata neid kõigiti ettevõtte ohutusalase seisukorra parendamisele.

RAUDTEEINFRASTRUKTUURI-ETTEVÕTJA TEGEVUSE ALUSEKS OLEVAD ÕIGUSAKTID

Nimetus	rakendusakti nimetus (VV määrus, majandusministri määrus)
Raudteeseadus	
	Raudtee-ettevõtja ohutusjuhtimise süsteemile ja selle rakendamisele esitatavad nõuded
	Raudteeinfrastruktuuri kasutustasu arvestamise meetodika
	Raudteeinfrastruktuuri ja raudteeliikluse korralduse ning raudteeveeremi nõuetele vastavuse kontrollimise aruannete vormid
	Raudteetranspordi tuleohutusnõuded
	Raudteeliiklusõnnetuse kohta kirjaliku teate esitamise kord, kirjaliku teate, ettekande ning raudteeinsidentide ja otsasõitude kohta esitatava kokkuvõtte vorm
	Raudtee-ettevõtja tulude ja kulude arvestuste esitamise kord ja tähtajad
	Raudteeliikluse olulise piiramise ja ajutise sulgemise kord
	Raudteetöötajate tervisenõuded ning eelneva ja perioodilise tervisekontrolli kord
	Ohutustunnistuse väljaandmise, muutmise ja ohutustunnistuse kehtivuse pikendamise kord ning ohutustunnistuse vormid
	Raudtee tehnokasutuseeskiri ja selle lisad:
	Lisa 1 „Raudtee signalisatsioonijuhend“
	Lisa 2 „Raudtee rongiliikluse ja manöövritöö juhend“
	Lisa 3 „Ehitusgabariidi rakendamise juhend“
	Lisa 4 „Raudtee ülesõidukoha ehitamise, kasutamise ja korrashoiu juhend“
	Raudteetöötajate tervisenõuded ning eelneva ja perioodilise tervisekontrolli kord
	Raudteeliikluse olulise piiramise ja ajutise sulgemise kord
Ehitusseadus	
Teeseadus	
Liikluseadus	
Päästeseadus	
Metsaseadus	
Kemikaaliseadus	
Haldusmenetluse seadus	
Kutseadus	

Jäätmeseadus	
Tööohutuse- ja töötervishoiu-seadus	
Majandustegevuse registri seadus	
	Registreerimistaotluse ja registreeringuandmete muutmise taotluse vorminõuded ja esitamise kord
Elektroonilise side seadus	
Elektriohutusseadus	
Euroopa Parlamendi ja Nõukogu direktiiv 2004/49/EÜ	

OHUTUSNÕUETE RAKENDAMIST KORRALDAVAD NORMDOKUMENDID**OHUTUSJUHTIMISSÜSTEEMI OHJE**

IP0000/1	Ohutusjuhtimissüsteemi käsiraamat
IP0004	Dokumendi ohje
IP0006	Juhtimissüsteemi siseaudit ja juhtkonna poolne ülevaatus
EÜ03	Toodete, teenuste, protsesside seire ja mõõtmine
EÜ03-J01	Juhtimissüsteemi audit
EÜ03-J02	Riskide hindamise kord

TEGUTSEMINE OHUOLUKORDEDES

EP04	Õnnetuses teatamine ja tagajärgede likvideerimine
EP04-J01	Tegutsemine pommiähvarduse või pommikahtluse korral
EP04-J02	Manööver diiselrongiga, milles viibivad reisijad, Edelaraudtee AS teedel
EP04-J03	Reisijate teenindamine reisirongide liiklushäirete korral
EP04-J04-K01	Liiklushäiretest teavitamise kord
EP04-J04	Kriisiolukord reisirongides ja reisirongidega
EP04-J05	Kriisiolukord ohtliku kaubaga
EP04-J06	Õnnetuste ja rikkumiste põhjuste juurdlus. Kahjude kindlakstegemine

TÖÖTAJATE KOOLITUS JA VÄLJAÕPE

EP01	Personalijuhtimine
EP01-J02	Personali värbamine ja valik
EP01-J04	Koolituse korraldamine
EP01-J07	Edelaraudtee Aktsiaseltsi raudteeohutuse ja raudteeliiklusega seotud töötajate atesteerimise kord
EP03	Tervisekontrolli korraldamine

TÖÖOHUTUS

EP02	Tööohutuse-alase töö korraldamine
EP02-J01	Töökeskkonnavolinike valimine ja volinike töö korraldamine
EP02-J02	Töökeskkonnanõukogu moodustamine ja nõukogu töö korraldamine
EP02-J03	Tuleohutusosalase töö korraldamine
EP02-J05	Töötervishoiu-, tööohutuse- ja tuleohutusosalane juhendamine

EP02-J06	Töõriietuse ning isikukaitsevahendite kandmise ja arvestamise kord
EP02-J07	Töötervishoiu, tööohutuse, tuleohutuse, surve- ja tõsteseadmete ohutuse tagamiseks järelevalve korraldamine
	Tööohutusjuhendid

INFRASTRUKTUURI OHUTUS

KOOSKÖLASTAMINE ja LUBADE VÄLJAANDMINE

IP0007	Tegevuste kooskõlastamine ja lubade väljaandmine tegevuseks raudteemaal ja raudtee kaitsevööndis
IP0007/J01	Raudteemaal ja raudtee kaitsevööndis kavandatud tegevuste kooskõlastamine
IP0007/J02	Loa taotlemine ja väljaandmine tegevuseks raudteemaal ja rööbastee ehitusgabariidis
IP0007 /J03	Veeremijuhtidele sõiduõiguse andmine ja töötamiseks loa väljaandmine
IP0007 /J04	Erakorralise veosega ülesõidu läbimise kord

RÖÖBASTEE JA RAUDTEERAJATISTE JÄRELEVALVE

IP0009	Teejärelevalveteenistuse tegevuskord
IP0009/J01	Teemõõtevahendite kontrollimise kord
IP0009/J02	Rööbasteede järelevalve kord
IP0009/J03	Sildade, truupide ja estakaadide järelevalve kord
IP0009/J04	Rööbasteede defekteerimise kord
IP0011/J03	Elektrilise rööbasahela hoiu kord
IP0012/J01	Jaama seadmete ja rajatiste järelevalve kord
IP0012/J02	Hoiatuste kehtestamine
CE-7/184	Tehnilised juhised teemõõduvaguni lindi dešifreerimiseks. Abinõud rongide liiklusohutuse kindlustamiseks üle lubatud hälvete leidmisel, juhend
HTD/ЦП-1-93	Pöörmete kahjustuste ja defektide klassifitseerimine, täiendused, juhend
HTD/ЦП-1-93	Defektsete rööbaste klassifitseerimine, juhend
HTD/ЦП-2-93	Defektsete rööbaste kataloog, juhend
HTD/ЦП-3-93	Defektsete ja teravdefektsete rööbaste tunnused, juhend
ЦП	Pikkrööbastega tee ehituse, paigaldamise, korrashoiu ja remondi tehnilised juhised
ЦП-410	1520 mm rööpmelaiusega raudtee puitliiprite, pöörmeprusside ja sillaprusside hooldamine, juhend
ЦП-4390	Raudteel lumetõrje juhend
ЦП-4809	Teejaoskonna tehniliste passide koostamise juhend
ЦП-485	Teetööde tegemisel rongiliikluse ohutuse tagamise juhend

ЦП-4860	Raudtee remonttööde vastuvõtmise kord, juhend
ЦП-52	Põhiliste raudtee korrashoiutööde nõuded ja tehnoloogia, juhend
ЦП-544	Raudtee muldkeha hooldamise juhend
ЦП-628	Teerajatiste korrashoiu juhend
ЦП-774	Tee jooksva korrashoiu juhend

JAAMASEADMETE ja RAJATISTE JÄRELEVALVE

IP0011/J03	Elektrilise rööbasahela hoiu kord
IP0012/J01	Jaama seadmete ja rajatiste järelevalve kord
IP0012/J05	Pidurkingade hoiu kord
IP0012/J06	Jaamaseadmete järelevaatusraamatu pidamise kord
IP0012/J07	Jaama tehnikorraldusakti koostamise kord

SIDE-ja TURVANGUSEADMED, ENERGEETIKAPAIGALDISED

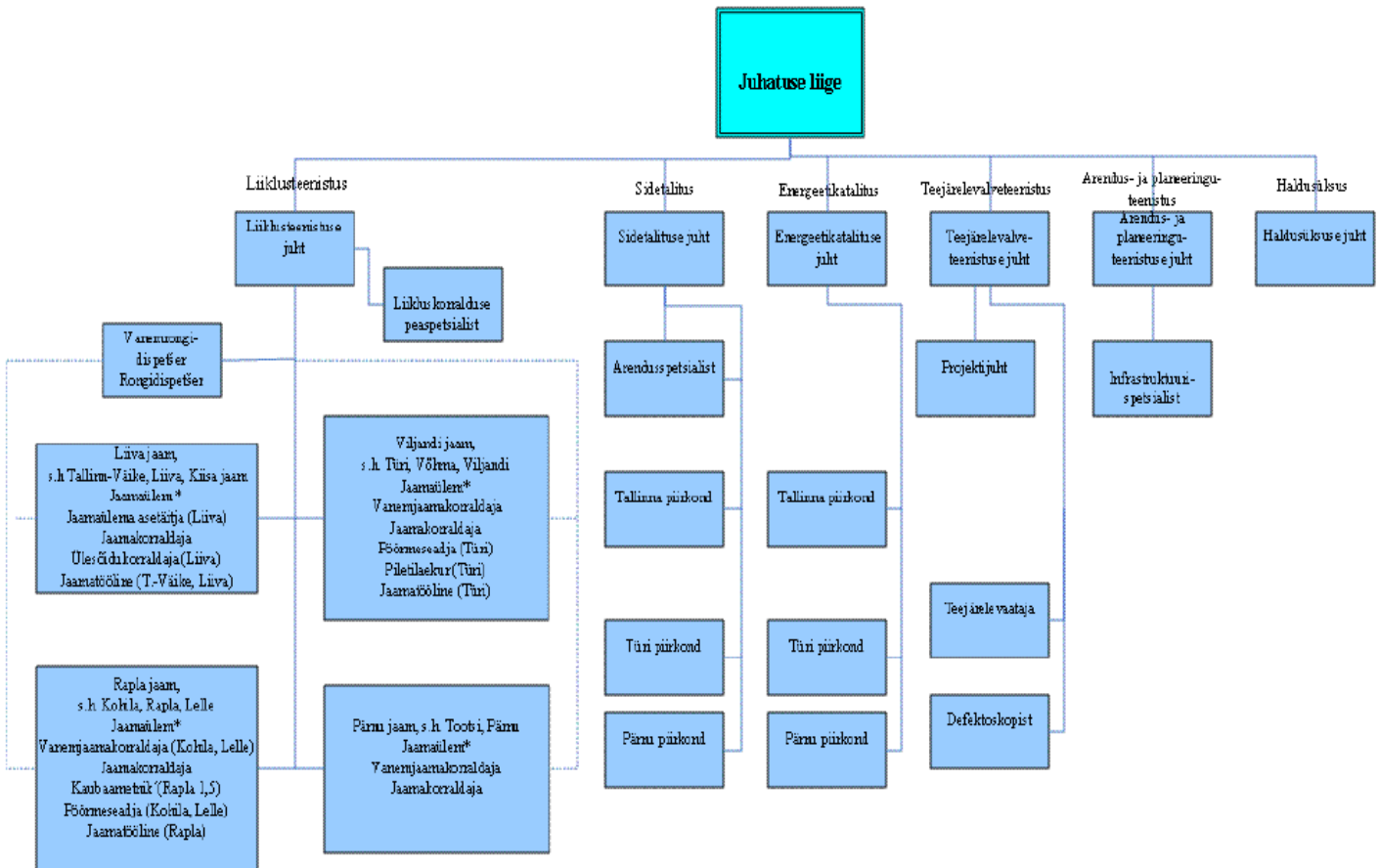
EE	Elektripaigaldise käidu ohutusjuhend
IP0005/J01	Mööteriistade kontrollimise kord
IP0010	Energeetikatalituse tegevuskord
IP0011	Sidetalituse tegevuskord
IP0011/J01	Turvanguseadmete elementide ülevaatuse kord
IP0011/J02	Alaliste signaalide paigaldamise kord
IP0011/J03	Elektrilise rööbasahela hoiu kord
ЦШ-4397	Juhend rongide ohutu liikluse kindlustamiseks signalisatsiooni-, tsentralisatsiooni- ja blokeerseadmete tehnohooldusel ja remontimisel
ЦШ-617	Turvanguseadmete alase tehnilise dokumentatsiooni koostamise ja pidamise juhend
ЦШ-720	Turvanguseadmete tehnilise teenindamise juhend

RONGILIIKLUSE OHUTU KORRALDAMINE

IP0012/J02	Hoiatuste kehtestamine
IP0012/J03	Liiklusgraafiku koostamine
IP0012/J04	Juhtratastega sõiduki kasutamine rööbasteel
IP0012/J05	Pidurkingade hoiu kord
IP0012/J06	Jaamaseadmete järelevaatusraamatu pidamise kord
IP0012/J09	Lahtisele veeremile laaditavate ebagabariitsete ja raske-kaaluliste veoste ning kohalike laadimise tehniliste tingimuste järgi laaditavate kaupade veoks vastuvõtmise ja läbilaskmise kord Edelaraudtee Infrastruktuuri teedel
IP0012/J10	Akna taotlemise ja eraldamise kord. Tööde korraldamine aknas
IP0012/J13	Mahatõstetava veeremi liiklemise kord

ЦП-485	Rongiliikluse ohutuse tagamine teetööde teostamisel, juhend
ЦШ-4397	Juhend rongide ohutu liikluse kindlustamiseks signalisatsiooni-, tsentralisatsiooni- ja blokeerseadmete tehnohooldusel ja remontimisel
	Kehtivad kaubarongide kaalu ja pikkuse normid ja rongide liikumise piirkiirused

EDELARAUDTEE
INFRASTRUKTUURIAS
struktuur
01.01.2010



* jaamalema pädevusse kuuluvad ka vastava piirkonna jaamade peatuspunktide haldamisega seotud küsimused

Edelaraudtee AS

EÜ03-J02

RISKIDE KOONDTABEL EDELARAUDTEE AS

Jrk nr	Risk	Tõenäosus/raskusaste		Tähelepanu aste
		2008.a.	Kirjeldus	
1.	Terrorism	1D	Mittetõenäoline (pole esinenud) väga raskete tagajärgedega	Oluline
2.	Pommiähvardus	2B	Vähetõenäoline (pole esinenud) kergete tagajärgedega	Teadmiseks
3.	Õnnetus ohtlike ainete veol	2D	Vähetõenäoline (pole esinenud) väga raskete tagajärgedega	Oluline
4.	Suure ohvrite arvuga õnnetus raudteel	1D	Mittetõenäoline (pole esinenud) väga raskete tagajärgedega	Teadmiseks
5.	Õnnetus raudteeülesõidukohal	4D	Väga tõenäoline (ca 7 aastat) väga raske	Väga oluline
6.	Tulekahju raudteemaal või raudteemaaga piirneval alal	2C	Vähetõenäoline (pole esinenud) raske	Teadmiseks
7.	Lokaalne elektrikatkestus	4A	Väga tõenäoline (5-6 x aastas) vähetähtis	Teadmiseks
8.	Side pikaajaline katkemine	2A	Vähetõenäoline (pole esinenud) vähetähtis	Teadmiseks

Klasifitseerimine riikliku hindamissüsteemi järgi

Tõenäosus	Raskusaste
Mittetõenäoline (1) -vähem kui üks kord 25 aasta jooksul	A -vähetähtis või puudub
Vähe tõenäoline (2) -vähemalt üks kord 25 aasta jooksul	B -kerge
Tõenäoline (3) -vähemalt üks kord 5 aasta jooksul	C -raske
Väga tõenäoline (4) -vähemalt üks kord aastas	D -väga raske
Sage (5) -vähemalt üks kord kuus	E -katastroofiline

Käesolev dokument on koostatud 30 aprillil 2008 aastal

Koostas U Lükki

Edelaraudtee kvaliteedi ja ohutusjuht

Ajakohasuse järelkontroll

Dokumendi järeldused on kontrollitud ja vastavad olukorrale Edelaraudteel kontrolli ajal

Jrk nr	Kuupäev	Kes kontrollis	Allkiri

EDELARAUDTEE AS EÜ04

AVARIIDE JA ÕNNETUSTE TAGAJÄRGEDE LIKVIDEERIMISE NING ETTEVÕTTEVÄLISTE ORGANISATSIOONIDE KAASAMISE SKEEM

